

UNIVERSIDAD JUAREZ DEL ESTADO DE DURANGO
INSTITUTO DE INVESTIGACIONES HISTORICAS

**Arquitectura y urbanismo de la
postrevolución en la ciudad de Durango:
el estilo *Art Déco***

primer borrador

Javier Guerrero Romero



para Mayela del Carmen
a Sara Liza
a Rodrigo y Sebastián

CONTENIDO

PROLOGO

CAPITULO I

Los Antecedentes del Art Déco

CAPITULO II

El Art Déco en México

CAPITULO III

El caso Durango

CAPITULO IV

Difusión del estilo en la ciudad de Durango

CAPITULO V

Art Déco: signo de modernidad en Durango

ANEXO I

Inmuebles *Art Déco* que aun se conservan en la ciudad de Durango
1998.2001

ANEXO II

Arquitectos, Ingenieros, Constructores y Contratistas activos en
Durango 1930-1946

ANEXO III

Proyectos de obras pública *Art Déco* no realizados o parcialmente
ejecutados en la ciudad de Durango 1930-1946

INDICE DE FOTOGRAFIAS

BIBLIOGRAFIA

PROLOGO

CAPITULO I

LOS ANTECEDENTES DEL ART DÉCO



El estilo *Art Déco*

El *Art Déco* es un estilo de diseño y decoración cuyo auge se sitúa en la época comprendida entre las dos guerras mundiales. Su nombre deriva de la Exposición de Artes Decorativas e Industriales celebrada en París en 1925, aunque no todo lo que se exhibió en esta Exposición se calificaría ahora como *Art Déco*. El término *Art Déco* se utiliza para describir, de forma simplificada, las distintas tendencias que se desarrollaron en el mundo del diseño en la época de entreguerras. No obstante, resulta un nombre apropiado para el estilo que siguió al *Art Nouveau* de finales del siglo XIX. Este último se había basado sobre todo en motivos florales en la ornamentación de edificios y otros objetos, mientras que el *Art Déco* era completamente moderno, rechazaba los rasgos sinuosos del *Art Nouveau* y tendía en su lugar al diseño abstracto y al uso del color por el color; por otra parte, cuando recurre a la naturaleza en busca de inspiración, prefiere retratar animales o la belleza de las formas femeninas.

Si bien el *Art Déco* defendió la importancia del arte frente a los peligros de la nueva producción en serie, con frecuencia se benefició, y mucho, de este nuevo sistema. Aunque originalmente los objetos *Art Déco* se hacían con materiales raros y costosos muchas ideas se copiaron y manufacturaron con materiales alternativos más baratos.

El *Art Déco* fue un estilo que impregnó cualquier aspecto de la vida diaria del período de entre guerras. Todos los tipos de arte y artesanía recurrieron a la nueva tendencia, ya fuera el cine o el diseño de un aparato de radio o de un automóvil.

Mientras que el *Art Nouveau* había sido denso, complicado y abigarrado, el *Déco* fue puro y limpio. En el *Art Déco* las líneas no se rizan como el vórtice de un remolino; si se curvan lo hacen de forma gradual y con amplitud, siguiendo un fino arco; si son rectas, lo son tanto como una regla. El *Art Déco* puede alegrar el corazón en un nivel y ser mortalmente serio y práctico en otro. Como estilo de una

época de cambios sin precedentes, fue lo bastante fluido como para poder reflejar estos cambios.

Como sucede con todas las obras de arte, es difícil señalar con exactitud de dónde surgen las ideas o la inspiración para un estilo. Pero ¿por qué el *Art Déco* fue tan especial, tan diferente? Hay muchas razones. El *Art Déco* fue el primer estilo auténtico del siglo XX; además, fue internacional. El hecho de que apareciera en ese momento y con tanta oportunidad es casi accidental, fue un estilo que podía adaptarse a cualquier objeto producido por el hombre, fuera cual fuese su aplicación o su costo. Además, surgió en una época en la que los nuevos sistemas de comunicación aseguraron su rápida difusión. Finalmente, y sobre todo, fue el último estilo total. Como el barroco, el clasicismo o el estilo regencia, el *Art Déco* podía adornar una casa, un yate o un cuchillo. Desde entonces, nada ha coloreado e iluminado tanto nuestra vida.

Que el *Art Déco* fue el estilo del periodo de entreguerras es indiscutible, pero ¿por qué este estilo concreto? Las modas tienden a ser cíclicas, ¿Por qué no un neobarroco, por ejemplo? ¿por qué la gente apostó por lo nuevo cuando podían haber modernizado lo antiguo? Es aquí donde radica el secreto. El *Art Déco* hizo exactamente eso: re-presentó lo viejo, pero adicionándole nuevos componentes.

El espíritu del *Art Déco* era el espíritu de la modernidad. Aun cuando adaptara estilos antiguos para su propio uso, sigue siendo el estilo de lo nuevo. Una pieza *Art Déco* puede ser apreciada por su forma, por el arte inherente a su factura y, dado que cada objeto tiene su lugar en la historia, también por ser una muestra del pasado. En la actualidad los relatos recientes y lejanos a la vez de los primeros automóviles, de los primeros viajes en avión, de los primeros radios, teléfonos y luego televisión parecen sorprendentes en un mundo actual saturado por la tecnología que hace fácil olvidar que siempre hay una primera vez. Cada paso hacia lo nuevo tenía entonces el impacto del primer hombre en la luna. El *Art Déco* fue el estilo de una época que no podía perdurar y que buscaba en esa época su contenido, su significado y a menudo sus temas.

Origen del estilo

El Art Déco fue el estilo moderno, pero surgió con tantas direcciones diferentes como aplicaciones tuvo. Alcanzó su mayor cohesión en la Exposición de París de 1925, que también era el París de Pablo Picasso, Georges Braque, Fernand Léger, Robert y Sonia Delaunay y Angel Zárraga.

El Art Déco es esencialmente un estilo aplicado a las artes aplicadas, aunque la mayor parte de sus fuentes radican en las bellas artes, arquitectura, escultura y pintura.

París fue el escenario en el que se han librado casi todas las batallas del arte moderno. La rapidez con la que un estilo ha seguido de otro desde entonces ha hecho casi imposible discernir una dirección perdurable hoy. Desde el impresionismo, simbolismo, pasando por el post impresionismo, simbolismo, cubismo, futurismo, orfismo, constructivismo, purismo, surrealismo y vorticismismo, cada 'ismo' ha sido sustituido por el siguiente con desarmante regularidad. Lo que muchos de estos 'ismos' tienen en común, lo que iba ser de gran importancia para el Art Déco, era que compartían una tendencia hacia la abstracción, un movimiento desde el obvio tema subjetivo hacia los elementos básicos de la pintura o escultura, de modo que la forma, el color, la línea y el volumen adquirieron importancia por sí mismos.



Se suponía que los sentimientos y sensibilidad del artista se reflejarían mediante la manipulación de esas variables infinitamente flexibles. La arquitectura tenía la necesidad adicional de ser funcional proporcionando un espacio habitable.

El ornamento no es absolutamente necesario en un edificio ni en los objetos cotidianos.

Las artes decorativas en estilo *Art Déco* oscilaban entre lo puramente funcional, con decoración simple y clara, y el puro ornamento. Por ello es imposible hablar de un solo *Art Déco*: Había tantas tendencias, híbridos y corrientes como artistas y arquitectos. El camino más fácil para comprender y componer el rompecabezas es averiguar de donde vino el *Art Déco*, y cuales fueron sus fuentes.

Cuando en 1907, 1908 Picasso y Braque iniciaron juntos su viaje a través de los radicales descubrimientos que conducirían al cubismo, transformaron el arte tal como se entendía entonces. Las obras producidas por este cambio atravesaron



Europa hasta Rusia y llegaron hasta Norteamérica en menos de cinco años. Los artistas italianos Severini, Boccioni y Marinetti se unieron rápidamente bajo la bandera futurista; en Holanda los arquitectos, diseñadores y pintores Gerrit Rietveld, Bart van der Leek y Piet Mondrian formaron *De Stijl*, y en Rusia se concibió el constructivismo. En Inglaterra surgió el vorticismo, en Alemania se fundó la *Bauhaus* pocos años después y, otra vez en París, apareció el orfismo. Picasso había dado luz a la abstracción. El proceso del arte se había convertido en una búsqueda, un experimento. Nació el

modernismo, se inventó la vanguardia. Ya era factible, y en el fondo necesario, probar todas las infinitas opciones, jugar juegos intelectuales y extender y expandir las fronteras del arte. Estar a la cabeza de la propia época, o al menos marchar a

su ritmo, ir hacia adelante, era ser modernista. Los diseñadores de la misma opinión podían aplicar estos principios a las artes decorativas y conseguir algo enteramente novedoso. De una forma menor podían aplicar los esquemas de color de un cuadro y lograr la simplicidad. En la transición desde las bellas artes a las artes aplicadas, el motivo más simple había pasado de ser chocante, vanguardista y desconcertante a ser aceptado y meramente decorativo.

Influencias al estilo

El *Art Nouveau* tuvo una importancia capital en el nacimiento del *Art Déco*, aunque sólo fuera como un estilo contra el cual reaccionar. Igualmente las obras de Hoffmann, Olbrich, Peche y Moser, fundadores de la Wiener Werkstätte a principios de siglo, reflejan con anticipación un estilo que, refinado se parece mucho al *Art Déco* inicial.

Otra influencia, probablemente la más importante de todas, fue el arte primitivo. Ya pintores como Van Gogh y Whistler se habían inspirado en grabados japoneses. Más tarde Derain y Picasso se volvieron hacia el arte africano, y posteriormente Matisse se basará en el potencial decorativo de Marruecos. Lo que sucedió en Europa durante los últimos años del siglo XIX fue una revalorización del arte primitivo. Los museos de toda Europa habían redescubierto y desempolvado sus colecciones de arte primitivo, abriendo las viejas vitrinas repletas de antiguos artefactos todos mezclados y volviendo a disponerlos como obras de arte. Todo aquello que no fuera europeo obtenía al final un reconocimiento como algo con cierto valor artístico.

En efecto, Europa apartaba la mirada de una sociedad enferma que había elegido masacrar a su juventud en los campos de batalla del Somme para fijarla en un arte que era primitivo, natural y permanecía intacto. Esto fue particularmente relevante para el *Art Déco*, ya que en la época en la que este estilo empezó a desarrollarse, la tendencia hacia lo primitivo no era una alternativa, sino una obligación.

De acuerdo a las crónicas de la época, nadie que recordara París en el primer cuarto del siglo XX, podría ignorar el impacto de los ballets rusos sobre el arte. Dirigidos por su apasionado Svengali y empresario Serge Diaghilev, sus diseños escenográficos y de vestuario mezclaban lo oriental con lo occidental, la vanguardia con lo primitivo. León Bakst, su diseñador más famoso, realizó vestidos cuya extravagancia y orientalismo causaron un auténtico shock al público parisino. La producción de *Scherezade* por Diaghilev fue un derroche de ricos colores que inspiraron la tendencia decorativa más extremista del *Art Déco* y del diseño de interiores. Más ambicioso aun en estilo *Art Déco* fueron los miles de dibujos en gouache de Erté para escenografías. Los sinuosos curvas de vestidos y cortinajes caían ante un telón de fondo rigidamente simple pero evocador. Ventanales elegantemente arqueados se abrían sobre sus interiores adornados con camas cubiertas con pieles de leopardo y muebles de líneas abstractas, animados por bailarinas vestidas a la oriental. Éste fue parte del legado de

Diaghilev al *Art Déco*. Aunque también incorporó lo último en danza, música y diseño contemporáneos.

En 1917 el ballet *Parade* empleó el talento de Picasso como diseñador escenográfico, Erik Satie como compositor y Jean Cocteau como coreógrafo. En años posteriores Diaghilev involucró además a rusos como Naum Gabo, Antoine Pevsner y Larionov, cuyos escenarios constructivistas exhibirían una ultrajante pureza formal que continuó estimulando los extremos más austeros y mínimos del *Art Déco*.



Si los ballets rusos pusieron de moda el arte oriental, el arte mexicano, egipcio y el de los indios de Norteamérica y Sudamérica fue igualmente importante. La influencia egipcia, así como la africana, son evidentes en las sillas de Pierre Legrain. Son pesadas y sólidas piezas de mobiliario, toscas y hechas para durar, al igual que los primeros aparatos de radio y los relojes triangulares para repisas de chimenea que instantáneamente recuerdan a las pirámides egipcias o a los templos aztecas. Lo que el *Art Déco* enseñaba, y el público aprendió, fue la audacia del diseño. Si los colores tenían que ser brillantes, lo eran hasta el deslumbramiento, si las líneas debían ser nítidas, eran tan austeras y duras como la escalinata de un templo. Lo obvio podía ser elegante.

Una de las influencias más evidentes sobre el *Art Déco* procede de cualquier esquina, de cualquier casa, fábrica o tienda, del mar y del aire. El siglo XX es la era de la máquina. El *Art Déco* fue moderno porque utilizó como inspiración aspectos del diseño maquinista, fue incluso más moderno porque aceleró la adopción de nuevos materiales como los plásticos, la baquelita y el cromo.

William Morris y su discípulo C. R. Ashbee fundaron a principios del siglo XX el Movimiento Arts and Crafts en Inglaterra intentando volver a introducir un sentido de humanidad en el trabajo. El legado más importante que dejó este movimiento al *Art Déco* fue el concepto de colaboración entre artesanos. El heroico ejemplo del hombre renacentista que podía abarcarlo todo había sido reemplazado por la especialización en artes y oficios. La





introducción de nuevos materiales conllevaba problemas nuevos, y la búsqueda de un nuevo estilo requería un planteamiento novedoso. Lo que hacía falta era cooperación entre todos los maestros artesanos. El ejemplo del modernismo, que subrayó la necesidad de revalorizar las ideas antiguas, dio lugar a la creación de una atmósfera en la que se promocionaban y estimulaban los intercambios entre disciplinas diferentes.

La mezcla de todas estas influencias conformó al *Art Déco* como el estilo que hoy conocemos.

CAPITULO II

EL ART DÉCO EN MÉXICO



Avenida Veinte de Noviembre, Durango, Coahuila de Zaragoza
(vista de Constitución hacia el oriente aprox 1935)

El art déco como elemento de modernidad, contribuye a buscar soluciones a los requerimiento de vivienda de las nuevas clases sociales emergentes después de la Revolución Mexicana.

Si bien numerosos autores han señalado que el art déco es un estilo surgido en la entre guerra europea del siglo XX, entre 1920 y 1940. En México está indiscutiblemente mas vinculado con el proceso de consolidación del país, no emergente de la primera guerra mundial como pudo ser el caso de los países europeos. En México la aparición de este estilo corresponde al periodo de construcción del país, luego de las devastadoras guerras internas surgidas después de la revolución de 1910.

Las guerras de facciones ocurridas tras la muerte de Madero en 1911 y la destrucción de la planta productiva del país, empezó su proceso de consolidación reconstrucción a partir de la década de los veinte.

Teniendo este nuevo nacionalismo su momento mas álgido justamente a fines de los años treinta e inicio de los cuarenta, época por cierto a la que corresponde la inmensa mayoría de las construcciones art déco de algunas



ciudades del país. Durango no esta exento a esta situación.

“... La aparición del nuevo estilo europeo coincidió en México con el resurgimiento económico que planteó el régimen callista. No solo el sector oficial sino también la

iniciativa privada demandaron la construcción de nuevos edificios que les permitirían extender las actividades de administración pública y negocios respectivamente. No pueden dejarse de lado las facilidades económicas que posibilitaron a la clase media iniciar el poblamiento de las nuevas zonas residenciales en las afueras del sector antiguo de la Ciudad de México... La

arquitectura déco vino a ser el sinónimo de vanguardia propuesto por los diseñadores para la satisfacción de los proyectos que la sociedad colocó en sus manos con el fin de modernizar el contexto urbano de la ciudad...¹⁷

Las ideas socialistas imperantes en los gobiernos surgidos en los años veinte y continuadas justo hasta 1940, en los que se buscaba la consolidación de una nueva clase media, cada vez mayor, que buscaba alcanzar un nuevo status social, correspondieron a su vez con el desarrollo del art déco, en todas sus vertientes.

Los nuevos grupos sociales, conformados a partir de la revolución mexicana, requerían para alcanzar este nuevo status, "ser modernos" y los productos del art déco cada vez mas accesibles podían hacer que este sueño de modernidad fuera alcanzado por todos.

Las nuevas tecnologías de guerra surgidas luego de la primera guerra mundial, aunadas al proyecto socialista de la escuela de la bauhaus, que permitía reunir a los artistas de diferentes disciplinas para lograr producir objetos de consumo en objetos artísticos a través del diseño y la producción en serie. Fue que hicieron posible la posibilidad de, a bajos costos, poder adquirir los productos que la modernidad exigía para el confort y bienestar de las personas, pero también para mantener un status conforme a las modas.

La exposición de París de 1925 si bien dio el nombre a esta nueva tendencia a la que hasta en 1966 se le bautizó formalmente como Art déco, la arquitectura pronto se adaptó en dos direcciones 1) facilitó la integración de los nuevos diseños y aparatos surgidos



como signo de la modernidad viviente de los veinte y 2) Incorporó, elementos distintivos que fortalecieron el sentido de identidad y nación.

El descubrimiento de la tumba de Tutankamón en Egipto, la revitalización del ballet ruso de Daghilev, el descubrimiento de las grandes ciudades Puk de los mayas y el reencuentro europeo con la culturas primitivas de Oceanía, África y América del norte, fueron elementos que sin duda influyeron en el desarrollo de la arquitectura *déco* en Europa, pero en México fundamentalmente lo fueron los signos y símbolos de la arquitectura mexicana y maya, con los que se fortaleció un acendrado nacionalismo que impulsado desde el estado coincidió en el periodo de auge del *art déco* 1920- 1940 en Europa, y los gobiernos socialistas de México de Álvaro Obregón en 1920 a Lázaro Cárdenas en 1940.

El *déco* en México fue influido tal vez por el sentido político y la fuerza del nacionalismo impulsado por los gobiernos mexicanos, tras el cambio de rumbo surgido a partir del Gobierno de Adolfo Ruiz Cortinez en 1940 en que se buscaba nuevas tendencia a la industrialización y el desarrollo de los capitales, alejándose de la socialización que en todos los rubros se había avanzado.

Los elementos compositivos del *Art Déco* surgieron en los inicios de los años veinte cuando "... se inició la construcción de un número creciente de edificios y casas aplicando los temas del léxico *déco*, razón que nos hace suponer que el nuevo estilo,... resolvió temas arquitectónicos que otras tendencias, () no alcanzaron a satisfacer..."²

"En México, los primeros ejemplos de arquitectura con elementos compositivos propios del *déco* surgieron en la capital del país... dos paradigmas de esta etapa inicial son el edificio de la Alianza de Ferrocarrileros Mexicanos, de Vicente Mendiola et al., inaugurado en 1926, y el orfanatorio San Antonio y Santa Isabel de 1927,... del arquitecto Manuel Cortina..." atribuido también por el autor a Juan Segura G...³

La arquitectura *déco*, tal vez señalada en el inconsciente colectivo como símbolo no solo de una arquitectura nacionalista sino también como símbolo de la arquitectura socialista de México, dejó de fomentarse desde el estado y en la década de los cincuenta prácticamente desapareció como tal, no obstante, el *art*

déco en la arquitectura mexicana "presentó dentro de sus múltiples posibilidades ejemplos en prácticamente todos los géneros arquitectónicos que se requerían en la vida nacional. "... Desde la casa habitación hasta los edificios públicos, de los rascacielos a los ambientes urbanos... El déco fue capaz de descubrir el modo de ser, los símbolos y la identidad de una sociedad que, habiendo vivido una revolución, demandaba cambios totales de contenido y continente..."⁴

ART DÉCO SÍMBOLO DE LA MODERNIDAD DEL SIGLO XX

Se ha considerado al déco solo como un puente entre la arquitectura porfiriana del academicismo europeo y la arquitectura internacionalista del racionalismo europeo, surgida treinta años después, visión ahistórica, que justifica el espacio de treinta años presentando a una sociedad que no sabe lo que quiere y que no sabe dibujarse a sí misma.

"... todo lo contrario, esta sociedad mexicana sí sabía hacia donde marchaba y como quería vivir, tanto en su entorno urbano como en la privacidad de su casa. A esta voluntad de vida cotidiana, alejada del dogmatismo estilístico nacional e internacional, fue a lo que dio respuesta la arquitectura déco..."⁵

El art déco el último estilo total, influyó en todos los ámbitos de la vida diaria, los mismo se construyeron a partir de sus elementos formales joyería, ropa,



utensilios y aparatos, hasta casas modestas y rascacielos.

La arquitectura déco incorporó desde su inicio diversos elementos formales signos de la nueva era de modernidad:

- Implantó nuevas formas de diseño.
- Respondió al llamado a la sinceridad arquitectónica, que ya desde finales del siglo XIX había cuestionado al historicismo.
- Solicitó la participación de artistas y artesanos de alta calidad.
- Observó y practicó el análisis del componente geométrico de las formas.
- Construyó con solidez estructural con la seguridad de trascender al paso del tiempo.⁶

La distribución y uso de los espacios significó un cambio radical en la construcción de nuevas casas habitación.

La arquitectura neocolonial, pronto fue desplazada por la arquitectura art déco y la también naciente arquitectura funcionalista



"... la línea neocolonial fue insuficiente para convertirse en la verdadera aportadora de la imagen de identidad, fue mas bien un acto de fe que cumplió con un objetivo a corto plazo, pero que desde sus inicios no ocultó las

profundas contradicciones que nunca pudieron ser resueltas...⁷

La arquitectura funcionalista promovida por O' Gorman y Legarreta "... respondía a la necesidad de dotación masiva de vivienda que la gran población mexicana demandaba; ésta era la posición de "vanguardia",... fue una arquitectura que eliminó de su discurso el contenido estético, logrado mediante la composición y el uso de los materiales de la historia y la tradición vernácula... Esta alternativa de "vanguardia" pronto entró en crisis, al percatarse de que había abandonado

recursos arquitectónicos necesarios también para la satisfacción de la emotividad del usuario....⁸

ART DÉCO PROYECTO DE LA IDEOLOGIA DEL ESTADO MEXICANO

La Arquitectura déco da respuesta a "... una sociedad posrevolucionaria que demandaba una identidad congruente con la actualidad de la transformación, que buscaba "metropolisarse" porque contaba con la voluntad, con los recursos económicos y con la claridad de una imagen que se dibujaba con trazos tomados del exterior."⁹

HIPÓTESIS SOBRE LA LLEGADA DEL ART DÉCO EN MÉXICO

Aunque el estilo *art déco* se catalogó como tal hasta 1966, se considera generalmente que este surgió a partir de la Exposición Internacional de Artes Decorativas de París en 1925; aseguran además los estudiosos que el estilo careció de un sustento teórico por lo que no fue posible su continuidad mas allá de la época de la entre guerra.

"...El estilo sigue siendo criticado, entre otras cosas, por no haber contado con un proyecto teórico y por su proclividad al ornato; a cambio de ello, dispersó por las mas importantes ciudades del país construcciones excepcionales,... la gran mayoría de las ciudades económicamente importantes durante este periodo cuenta con alguna prenda déco..."¹⁰

Algunos especialistas han sugerido que este estilo pudo haber tenido una aparición anterior a la exposición de 1925, aunque a partir de ella se divulgó de manera mayor. Numerosos edificios de fines de la segunda década del siglo y principios de los veinte, muestran ya elementos compositivos de lo que se denominaría como *art déco*. Los arquitectos rusos, vieneses, alemanes y de la escuela de la *bauhause* desarrollaron una nueva arquitectura que desembocaría en el estilo *Art Déco*.

El *art déco* sin sustento teórico aparente, absorbió con rapidez, las aportaciones de las nuevas tendencias de la arquitectura. Se buscaba ante todo

tras la primera guerra mundial mostrar los avances de la sociedad y la incorporación de la clase media a los signos de la modernidad.

El discurso de los estados occidentales alentaba sobremanera la importancia de ser "modernos" a partir de nuevos hábitos de consumo y la facilidad para el acceso a nuevos estándares de vida. Por su parte los estados



socialistas buscaban los mecanismos para mejorar los niveles de vida de los trabajadores y establecían proyectos de arquitectura social que facilitara el desarrollo de los "soviets".

Entre "modernidad" por una parte y "soviets" por la otra, el art déco dió respuesta a las necesidades de la ideología de los estados para satisfacer sus políticas sociales. El nacionalismo emergente tras la primera guerra mundial, fue el elemento que dió el marco perfecto para el desarrollo del déco tanto en los países socialistas como en los occidentales.

La bauhause por su parte, contribuyó de manera importante en la difusión de la idea de mejorar los estándares de vida pero también de socializar los productos de las artes y la arquitectura en beneficio de una mayor calidad de vida

En el recompuesto estado mexicano, luego de una prologada guerra interior desde 1910 hasta 1917 y prácticamente hasta 1920 con la muerte de Carranza, se dió inicio a los gobiernos socialistas con la llegada al poder del General Alvaro

Obregón, con ello la reivindicación social de las clases medias emergentes y los obreros en México.

La Constitución Política de 1917 señala la necesidad de brindar a los trabajadores vivienda higiénica y digna, mientras que el discurso político busca brindar mejores oportunidades para una vida moderna, rescatando los valores de la historia nacional.

En este esquema nace tras el fin del movimiento armado el llamado estilo neocolonial, que busca rescatar en la tradición arquitectónica de la colonia los elementos compositivos para la nueva arquitectura. En este esquema se insertan desde los primeros años de los veinte las reminiscencias de la arquitectura a partir de los elementos prehispánicos como uno de los rasgos más distintivos de la arquitectura de la nueva nación.

La propagación de las ideas de la modernidad y de la exposición de 1925 hizo que se retomara con mayor facilidad los elementos de la arquitectura prehispánica. Y aunque algunos autores señalan que el uso de los elementos formales y compositivos de la arquitectura *déco* de influencia indigenista llegó vía el reconocimiento que de ésta se realizará en los Estados Unidos, "el *déco* francés sufrió un proceso de transformación enriquecedora tras haber sido adoptado por la sociedad norteamericana de fines de los veinte, en tanto que imagen portadora de las novedades culturales que mejor podían representar la circunstancia local de los Estados Unidos..." concretamente en Chicago, Nueva York, San Francisco, Los Angeles, Albuquerque, Houston, y Miami principalmente.¹¹

"Solamente una vez que la mirada crítica norteamericana la hubo descubierto, los comentarios giraron a favor de los acontecimientos constructivos del evento... (además de que) la falta de simpatía entre las condiciones formales de los pabellones que aparecen en las fotografías publicadas, y los códigos plásticos con que se revistió la arquitectura mexicana, que a partir de 1926 se abocó a experimentar con un nuevo estilo decorativo cuya esencia indudablemente se refería al *Déco* originado en Francia y remozado en los Estados Unidos..."¹²

No hay que olvidar sin embargo que desde principios de los años veinte el arquitecto Manuel Amábilis había iniciado la construcción de diversos espacios al mas puro estilo maya.

Ese estilo indigenista sumamente purista surgido a principios de los años veinte y seguido años después por Edmundo O'Gorman y Manuel Amábilis, influyó junto con los elementos formales del *art déco* llegado de los Estados Unidos en la formación de un estilo propiamente mexicano "... los efectos transculturizadores del nuevo estilo que se crea en Norteamérica (conocido en Estados Unidos como "zig-zag moderne", "stream line moderne") fueron mas importantes por su repercusión en el panorama mexicano, que los de la primer etapa procedente de París..."¹³

La Hipótesis de la Revista Cementos

La llegada del estilo, cuando menos a la ciudad de México, se ha planteado por diversas hipótesis. Y aunque la información de la exposición de París se difundió con cierta rapidez en México. Hay quienes afirman que: "...La vocación por construir en México de acuerdo a los lineamientos del estilo *Déco*, se originó en la difusión de imágenes que se dio a partir de la exposición de París..."¹⁴

De acuerdo a esta hipótesis su divulgación se realizó a partir de tres artículos publicados en la revista *Cementos* en 1925 y 1926, a partir de los conceptos de los arquitectos norteamericanos Franklyn Paris en dos artículos y uno mas de D. Evertt Waid: publicados en la revista *Cementos* en 1925 y 1926. El primero de ellos del arquitecto Paris se difundió en 1925 firmado con el seudónimo de Derisanty, traducido de la revista *The Architectural Record* publicada en Estados Unidos; en este artículo se incluye una fotografía del pabellón belga.

"...La edición de la revista (*Cemento*) correspondiente al periodo agosto-septiembre [números 8 y 9] de 1925 presentó el que suponemos haya sido el primer artículo que en México se refirió al evento parisino, titulado "interiores en París"..."¹⁵

Del mismo autor aparece otro artículo mas a fines del mismo año en el que realiza una revisión crítica de la exposición: "... sobre el nuevo dogmatismo con que parecía cubrirse el proceso creativo aplicado a la arquitectura y su contenido material (Francklyn Paris señalaba en el artículo publicado en la revista *Cemento* 10 y 11) los conceptos son: '... arte moderno quiere decir... lo que no se parece a lo antiguo... el adorno está prohibido. Proporciones ~he ahí el factor determinante del modernismo~. El efecto de belleza deben producirlo las felices dimensiones y la masa debe permanecer desnuda. El color se emplea para embellecer la forma y los materiales finos substituyen a la decoración aplicada... El mueble ostenta la misma sobriedad del edificio que le da albergue.'

En torno al material de construcción que integró las estructuras de los pabellones se dice: 'El concreto ha sido la base de todas las creaciones arquitectónicas';



y respecto a los edificios en sí, el único comentario giró en torno a los ocho pilones de concreto que señalaron el acceso a la feria por la Plaza de la Concordia: 'La obsesión de lo geométrico, lo macizo y lo angular produjo la entrada en la Plaza de la Concordia'...¹⁶

En febrero de 1926 en el número 12 de la misma revista, se publicó un artículo del arquitecto D. Evertt Waid, entonces presidente del Instituto Americano de Arquitectos en la que señala: "Desde un punto de vista artístico [la exposición] es tan seria como las modas femeninas que cambian de estación a estación" [Agrega el mismo Waid] "... el objeto principal de la feria artísticamente considerada fue hacer propaganda a una rama del progreso. Las condiciones expeditas a los exhibidores pedían lo que se designaba como *arte moderno* y prohibía la presencia de todo aquello que rindiera homenaje al precedente. Las condiciones fueron violadas en algunos casos interesantes, pero en su conjunto la exhibición fue admirablemente característica y vigorosa... cuando uno busca las

idea o motivo fundamental de esta exposición se encuentra con la inquietud e impaciencia de la época. La actual generación está a disgusto y desea atenerse a su propio criterio..."¹⁷

En el mismo artículo el propio Waid describe algunos de los elementos distintivos que caracterizarían al art déco, y aun cuando los señala de manera despectiva, permite reconocer las tendencias que adquiriría el estilo: "El afán de evitar el uso del precedente en los edificios, ha sido la causa de que hubiera muchas obras vacías, informes y por eso los proyectantes han vuelto a los triángulos y zig-zags de los normandos y los incas..."

"La nota culminante de toda la exhibición fue que la idea central en el proyecto estético se llevó a cabo con maravillosa armonía y afinidad desde en las construcciones hasta en las muchas modas femeninas... el esfuerzo para resolver problemas honradamente, de una manera distinta y, más que todo de una manera atractiva [fue su característica]..."



"El pabellón de la Rusia Soviet es una excepción prominente. Aquí la arquitectura cumplió con su deber, convirtiendo el pabellón bolchevique en un registro histórico, haciendo de él una insigne expresión de una fase de la civilización. Muestra los ideales soviéticos franca y abiertamente aun cuando dibuja el trazo con líneas diagonales..."

"...Waid observó [que]... una de las grandes aportaciones del evento al diseño que se empezó a tejer en el mundo occidental a partir de esta década, fue la franca incorporación que la arquitectura hizo de los nuevos materiales que la industria producía, aprovechando no solo sus virtudes técnicas económicas y prácticas sino también la enorme reserva estética contenida en cada uno de ellos; además del concreto armado... Waid anotó "... son notables los nuevos estilos para

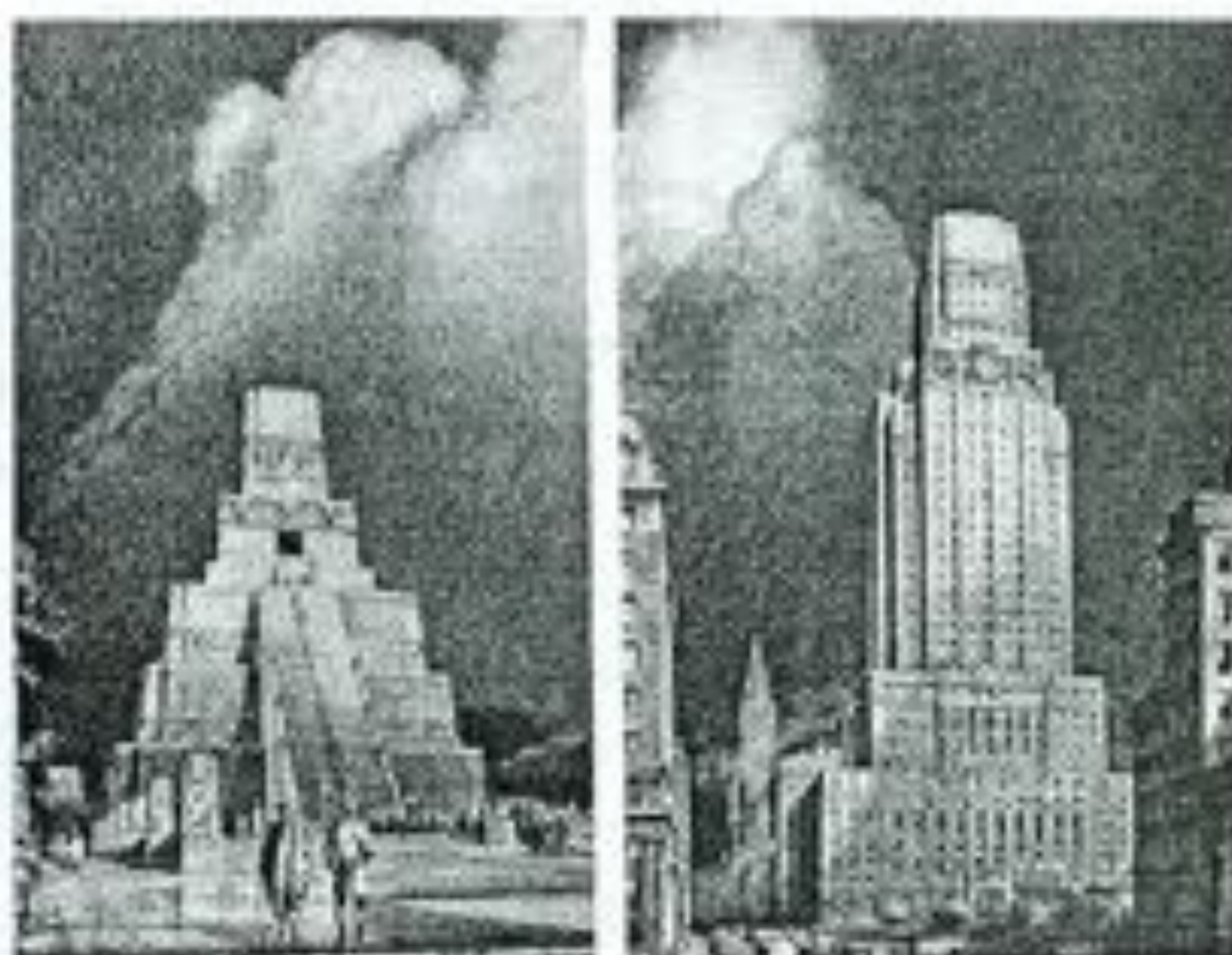
el uso del cristal como decoración y los métodos modernos de emplear las luces artificial y natural...¹⁸

Conforme a esta hipótesis, "... los primeros ejemplos catalogados como Déco propiamente, fueron concebidos por sus autores más en apego a los conceptos teóricos esgrimidos por los diseñadores franceses en combinación con las llamadas a la renovación plástica que desde el inicio de la década sonaban ya en los corredores de la Academia de San Carlos, como resultado de un simple seguimiento de formas en atención a las fotografías de obras representativas."¹⁹

La Hipótesis de Otto Wagner

Otros afirman que la divulgación del estilo se realizó a través de una serie de grabados de Otto Wagner de 1922 encontrados recientemente en la Biblioteca de la Academia de San Carlos, a la sazón la única escuela de arquitectura que existía en el país.

Todos coinciden que los arquitectos mexicanos recibieron por una de estas dos vías la información y los primeros contactos con el art déco, ya que por tratarse la exposición de 1925 de artes decorativas, el interés de los arquitectos mexicanos no se centró en este evento.



"... Desde un principio parece ser que la información que se estimó como de "primera mano" no fue aquella que se produjo directamente en París, sino el punto de vista y sobre todo el juicio que hizo Norteamérica al respecto; posiblemente la limitaciones económicas imperantes en la época y mas aun el sentido original del

evento al anunciarse como muestra de "Artes Decorativas", limitó la presencia de arquitectos mexicanos en la exposición...²⁰

Creemos sin embargo que ambas hipótesis son solo parcialmente ciertas, y no se han explorado suficientemente otras posibles vías de contacto. En primer lugar había que deslindar la presencia de artistas e intelectuales mexicanos en la exposición, puesto que no hay que olvidar que aun en 1925 el centro de la vida cultural mundial lo era la ciudad de París, donde entonces radicaban numerosos artistas mexicanos, espléndidos exponentes del estilo *déco*, tan solo por mencionar a Angel Zárraga, quien radicado en París, vivió la época y fue uno de los mas prolíficos pintores mexicanos del estilo *déco*. Sin embargo Zárraga hermano mayor del arquitecto Guillermo Zárraga, mantuvo siempre una constante comunicación con su familia, por tanto había que deslindar la comunicación directa entre los artistas mexicanos radicados en París y los arquitectos radicados en México.



La presencia de numerosos intelectuales mexicanos en Europa no debe de ser descartada y el intercambio epistolar de estos intelectuales con otros intelectuales en México, sus familias y amigos, no debe desestimar la posibilidad de que se hayan difundido por esta vía los ecos de la exposición.

Por otra parte al ser París el eje central de la vida cultural mundial, siempre cautivó un encanto especial, que atrajo y aun atrae a la comunidad artística e intelectual, e incluso a la clases medias. De allí no se debe descartar la presencia de numerosos mexicanos que sin asistir en viaje oficial, en comisión o delegación, visitaron la exposición. ¿Cuántos de ellos eran arquitectos, ingenieros o constructores?. ¿Que familias de arquitectos, ingenieros y constructores, visitaron París en viaje de placer durante la Exposición de Artes

Decorativas? No existe registrada la presencia de constructores mexicanos en visita oficial o como delegación, sin embargo siendo París sitio obligado de recreo y vacaciones, ¿Cuántos arquitectos visitaron este espacio de manera privada?. Mas aún ¿quienes construyeron el Pabellón Mexicano de la Exposición? Asegurar tajantemente que la presencia de arquitectos mexicanos en la exposición fue limitada, podría ser una afirmación aventurada.

Finalmente otro espacio que no se ha explorado es la posibilidad de la presencia de arquitectos o constructores europeos y norteamericanos en México en esta época, que imbuidos en las nuevas corrientes estilísticas hayan influido en la propagación de *art déco* en el país. El caso de Hanns Mayer, integrante de la *bauhaus*, quien radicara algunos años en México, es solo una muestra de esta vía de influencia.

Una forma diferente de difusión: La Hipótesis Durango

Se puede considerar tardía la llegada del *art déco* a Durango ya que las primeras construcciones identificadas datan de 1929, y es a partir de 1932 cuando realmente tienen una fuerte difusión.

Sin embargo el *art déco* no llegó de manera inicial de la ciudad de México y esto tal vez establece la diferencia entre las dos épocas que hemos podido identificar, y fortalece la hipótesis de que la propagación del estilo pudo haber sido de muy numerosas formas y no solo a través de las láminas o artículos aparecidos en revistas.

En la primera etapa de desarrollo hemos identificado cuando menos dos formas de difusión: en primer lugar la difusión de conceptos arquitectónicos a partir de publicaciones extranjeras provenientes principalmente de California y la presencia de arquitectos extranjeros en Durango.

Es importante señalar la fuerte influencia recibida desde esa región en los diversos ámbitos, toda vez que existía un intenso contacto comercial con la ciudad norteamericana: hacia 1932 existían tres vuelos semanales de la empresa Líneas Aéreas Mineras que comunicaban a Durango con el sur de California. Por ello cuando el Gobernador del Estado General Carlos Real abre una nueva área de

desarrollo de la ciudad para edificación de casas de vivienda media, surgen las primeras casas de estilo californiano en Durango hacia 1932 - 1933 y se ubican en la nueva zona de desarrollo urbano del parque Guadiana, la Calzada Fanny Anitua. Casas construidas con los diversos elementos del art déco californiano.

De este mismo periodo es la presencia de informaciones constantes sobre la llamada arquitectura americana, provenientes de Los Ángeles California. En 1934 aparece en la prensa local un artículo que describe a aquella ciudad menciona que "... Los principios fundamentales de la arquitectura maya los encontramos hoy en día aplicados en muchas de las construcciones modernas de



los Angeles. Esto se debe en gran parte al esfuerzo del bien conocido joven arquitecto señor Roberto B. Stacy-Judd, quien hizo un viaje a Yucatán para estudiar dicha arquitectura en las ruinas mayas. Los arquitectos de la localidad han convenido en que la aplicación de los principios de esa arquitectura han cristalizado en el estilo

netamente americano... Las iglesias, edificios comerciales, almacenes y residencias que se construyen actualmente aquí en los Ángeles, muestran la elegante y majestuosa línea maya, que fue creada hace 2,500 años...²¹

En el artículo del *Diario de Durango* se describen los elementos funcionales de la ya entonces llamada arquitectura americana promovida en los Angeles por el arquitecto Robert B. Stacy -Judd, a partir de una revisión de la arquitectura maya, allí se señala que "...Los arquitectos de la localidad (en los Ángeles) han convenido en que la aplicación de los principios de esa arquitectura han cristalizado en el estilo netamente americano... (en la que de acuerdo con Stacy-Judd) 'Cada estructura maya fue diseñada teniendo en cuenta la necesidad vital de la ventilación', 'Todos los edificios se construían procurando que el sol los bañara por completo', 'Los interiores se construían dándoles magnificas

condiciones acústicas' y 'Cada una de la estructuras mayas es una verdadera obra de arte no solo es diseño sino también en color' ²².

En esas mismas fechas se difunden diversas láminas, sobre construcciones y proyectos arquitectónicos en diversas partes de Europa, por solo mencionar un caso señalemos publicación del proyecto del monumento a Lenin preparado por Soviet Desig y la controversia del escultor William Zorach o Zerech, aparecidos en la edición del Diario de Durango del 24 de mayo de 1934, la nota lo compara con el Empire State y aparecen los croquis de estos²³.

Por otra parte, en 1927 llegó a Durango el ingeniero europeo Lawrence L. Shultz, quien radicado en Durango estableció la empresa denominada Constructora Latinoamericana S.A de C.V. y si bien los primeros trabajos que realizó fueron justamente obras de urbanización y pavimentación de la ciudad, también realizó las primeras construcciones art deco en Durango. Además de introducir en la ciudad el uso de nuevos materiales en la construcción como el granito y el concreto armado, Shultz permaneció en la ciudad cuando menos hasta los años cincuenta, cuando dirigía la empresa Compañía Constructora Latinoamericana.

En la misma época se estableció en Durango el Ingeniero Shumman, quien contribuyó en la realización de las obras urbanas de la ciudad, entre otras construyó la nueva casa de bombas de agua y los nuevos ductos de conducción de agua potable de la ciudad y el primer tanque elevado de la ciudad en el Cerro de los Remedios.



Con ello se hace significativo que la primera etapa del estilo en Durango estuvo influida por constructores extranjeros, tanto radicados en la ciudad como a

través de obras realizadas en el sur de California. Ha sido tradición en Durango que los personajes de amplios recursos económicos, busquen copiar los espacios que son de su interés, por ello no es difícil suponer que una vez ubicada una casa de su gusto en Los Angeles, al regreso enviase de manera privada a su arquitecto o constructor para copiar los elementos de la misma que le permitan realizar una construcción simular o parcialmente igual a la observada en esa ciudad.

Situación que había ocurrido ya con la proliferación de las casas porfirianas en la ciudad de México antes de la Revolución y la réplica de las mismas realizadas en esas fechas en Durango.

Luego a partir de 1940 empezaron a realizar construcciones en la ciudad diversos arquitectos e ingenieros provenientes de la ciudad de México, influidos por el *déco* realizado en la capital, marcando así el inicio de una época formal de la construcción de la arquitectura *déco* que caracteriza la segunda etapa identificada del estilo.

Marcado además por la preocupación del estado de mantener una imagen urbana adecuada y conforme a la tradición de la ciudad, incluso se denomina a las construcciones de esta época como neocoloniales, aun cuando realmente no tienen, ni en el aspecto formal, ni en el funcional, ningún elemento que nos permita clasificarlas como tales y mas bien responden a los elementos nacionalistas difundidos por el *art déco* de finales de los treinta en la ciudad de México.



En junio de 1942 el gobernador del estado emitió un acuerdo en el que se manifiesta esta preocupación formal de la autoridad, pues se señala que "... los trabajos de reparación efectuados en diversas casas de la Ciudad, modifican radicalmente la fisonomía de ésta y alteran,...el sello colonial de Durango,...En tal virtud, tanto el Gobierno de mi cargo como las autoridades Municipales, emprenderemos conjuntamente una campaña propendiente a evitar que continúen tales alteraciones, ..."²⁴

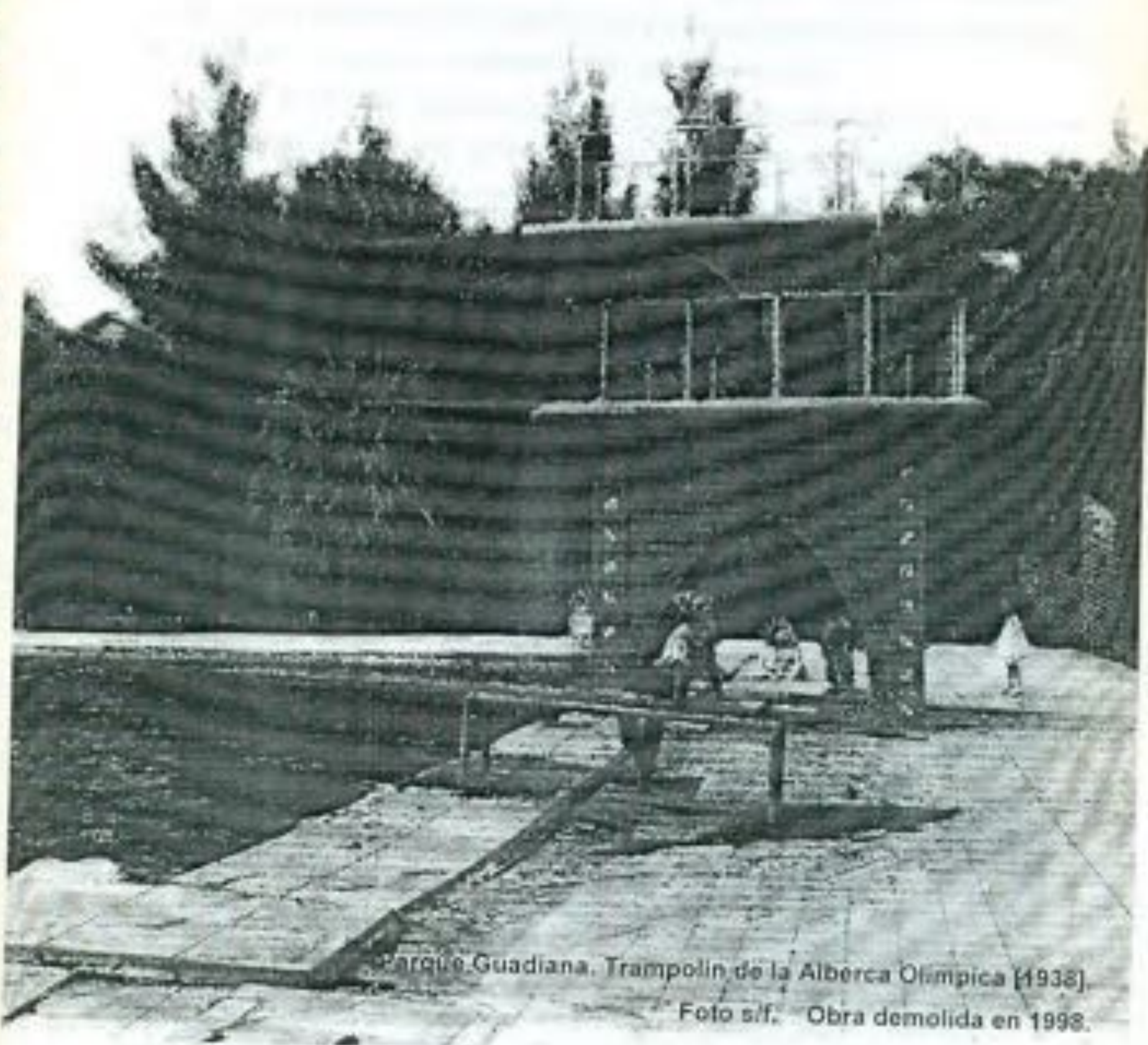
NOTAS AL CAPITULO II

1. De Anda Alanís, Enrique X. *La arquitectura de la revolución mexicana: corrientes y estilos de la década de los veinte*. México: IIE,UNAM, 1990. pag. 134.
2. De Anda Alanís, Enrique X. *La arquitectura Déco en la ciudad de México*, en: *Art Déco: un país nacionalista un México cosmopolita catálogo de la exposición noviembre 97 - abril 98*. México: Museo Nacional de Arte, 1997. pag. 71.
3. De Anda Alanís, Enrique X. *La arquitectura Déco en la ciudad de México*, en: *Art Déco: un país nacionalista un México cosmopolita catálogo de la exposición noviembre 97 - abril 98*. México: Museo Nacional de Arte, 1997. pag. 71.
4. De Anda Alanís, Enrique X. *La arquitectura Déco en la ciudad de México*, en: *Art Déco: un país nacionalista un México cosmopolita catálogo de la exposición noviembre 97 - abril 98*. México: Museo Nacional de Arte, 1997. pag. 72.
5. De Anda Alanís, Enrique X. *La arquitectura Déco en la ciudad de México*, en: *Art Déco: un país nacionalista un México cosmopolita catálogo de la exposición noviembre 97 - abril 98*. México: Museo Nacional de Arte, 1997. pag. 72.
6. De Anda Alanís, Enrique X. *La arquitectura Déco en la ciudad de México*, en: *Art Déco: un país nacionalista un México cosmopolita catálogo de la exposición noviembre 97 - abril 98*. México: Museo Nacional de Arte, 1997. pag. 71.
7. De Anda Alanís, Enrique X. *La arquitectura Déco en la ciudad de México*, en: *Art Déco: un país nacionalista un México cosmopolita catálogo de la exposición noviembre 97 - abril 98*. México: Museo Nacional de Arte, 1997. pag. 72 - 73.
8. De Anda Alanís, Enrique X. *La arquitectura Déco en la ciudad de México*, en: *Art Déco: un país nacionalista un México cosmopolita catálogo de la exposición noviembre 97 - abril 98*. México: Museo Nacional de Arte, 1997. pag. 73.
9. De Anda Alanís, Enrique X. *La arquitectura Déco en la ciudad de México*, en: *Art Déco: un país nacionalista un México cosmopolita catálogo de la exposición noviembre 97 - abril 98*. México: Museo Nacional de Arte, 1997. pag. 72.
10. De Anda Alanís, Enrique X. *La arquitectura Déco en la ciudad de México*, en: *Art Déco: un país nacionalista un México cosmopolita catálogo de la exposición noviembre 97 - abril 98*. México: Museo Nacional de Arte, 1997. pag. 72.
11. De Anda Alanís, Enrique X. *La arquitectura de la revolución mexicana: corrientes y estilos de la década de los veinte*. México: IIE,UNAM, 1990. pag. 129.
12. De Anda Alanís, Enrique X. *La arquitectura de la revolución mexicana: corrientes y estilos de la década de los veinte*. México: IIE,UNAM, 1990. pag. 130.
13. De Anda Alanís, Enrique X. *La arquitectura de la revolución mexicana: corrientes y estilos de la década de los veinte*. México: IIE,UNAM, 1990. pag. 129-130.
14. De Anda Alanís, Enrique X. *La arquitectura de la revolución mexicana: corrientes y estilos de la década de los veinte*. México: IIE,UNAM, 1990. pag. 129.

15. De Anda Alanís, Enrique X. *La arquitectura de la revolución mexicana: corrientes y estilos de la década de los veinte*. México: IIE;UNAM, 1990. pag. 130.
16. De Anda Alanís, Enrique X. *La arquitectura de la revolución mexicana: corrientes y estilos de la década de los veinte*. México: IIE;UNAM, 1990. pag. 131.
17. De Anda Alanís, Enrique X. *La arquitectura de la revolución mexicana: corrientes y estilos de la década de los veinte*. México: IIE;UNAM, 1990. pag. 132.
18. De Anda Alanís, Enrique X. *La arquitectura de la revolución mexicana: corrientes y estilos de la década de los veinte*. México: IIE;UNAM, 1990. pag. 132.
19. De Anda Alanís, Enrique X. *La arquitectura de la revolución mexicana: corrientes y estilos de la década de los veinte*. México: IIE;UNAM, 1990. pag. 130 - 131.
20. De Anda Alanís, Enrique X. *La arquitectura de la revolución mexicana: corrientes y estilos de la década de los veinte*. México: IIE;UNAM, 1990. pag. 130.
21. *Diario de Durango*. jueves 8 de febrero de 1934. p 2.
22. *Diario de Durango*. jueves 8 de febrero de 1934. p 2.
23. *Diario de Durango*. jueves 24 de mayo 1934. p 1.
24. Publicado en el *Diario de Durango*. viernes 3 de julio de 1942. pag 4.

CAPITULO III

EL ART DÉCO EN DURANGO



Parque Guadiana. Trampolin de la Alberca Olímpica (1938).

Foto s/f. Obra demolida en 1998.

El Art Déco en Durango

EL PERIODO NACIONALISTA 1929 - 1939

La presencia en Durango de arquitectos, ingenieros artistas y constructores en esta época obedece fundamentalmente a la necesidad del Gobierno del Estado de impulsar el desarrollo de diversas obras de infraestructura.

Este periodo se caracteriza por la presencia de obras de autor, así como por el desarrollo de una gran cantidad de construcciones influidas por el nacionalismo impulsado por el estado mexicano.

Junto a la realización de grandes obras públicas y privadas se empieza a desarrollar en la ciudad una arquitectura popular influida por los estilos desarrollados en los primeros edificios déco construidos en Durango.

Tal vez los primeros edificios públicos significativos que marcaron el inicio del estilo ecléctico-maya fueron sin duda el Teatro Imperio, mandado a construir por Isauro Martínez, hacia 1929 e inaugurado en 1930 aun cuando entró en operaciones en 1932.

La Sombrerería Tardan (desaparecida en 1959) ubicada en la calle de 5 de febrero donde parcialmente se ubica ahora el establecimiento Ciudad de París, fue otro de los primeros edificios construidos en el estilo déco.



Si bien el Teatro Imperio es de una factura formal dentro del estilo, el gran remate que le caracterizó, se propagó rápidamente dentro de la arquitectura popular y se buscó entonces adaptar a las viejas construcciones remates con grecas de evocación prehispánica.

La Escuela Superior Guadalupe Victoria diseñada y construida por el Ing. Pastor Rouaix, construida entre 1932 y 1935 con su Escuela Anexa. Y luego el parque Ortiz de Zárate, popularmente conocido como Plazuela Baca Ortiz diseñada y construida por el Ing. Lawrence L. Shultz.

La Escuela Revolución construida de 1935 a 1936 en el barrio de Tierra Blanca, junto con el Templo Bautista levantado en Gabino Barreda y Zaragoza, son tal vez los dos edificios déco por excelencia, de una factura formal y una composición plástica dentro de los elementos mas formales del estilo.

La última gran obra de este periodo es sin duda la Alberca Olímpica realizada de 1938 a 1939 por el Ing. Francisco G. Acevedo en el Parque Guadiana.



Durante el gobierno del general Carlos Real, de 1932 a fines de 1935, se

alcanzó el máximo desarrollo de esta etapa. El discurso político de modernidad se llevó a todos los ámbitos de la entidad y los mismo se iniciaron los primeros proyectos carreteros formales que permitieran la comunicación integral de la capital del estado. El general Real buscó desde el inicio de su gobierno el mejoramiento integral de los servicios de la ciudad, y desarrollo urbano de la misma.

Planteó entre otras estrategias el diseño de nuevas vialidades, orientó el crecimiento de la ciudad hacia áreas estratégicas de crecimiento, mejoró los servicios de calles y avenidas y dotó a muchas de estas de nuevo mobiliario

urbano, en granito al mas puro estilo déco. Propició el mejoramiento y la creación de parques y jardines.

Durante el gobierno del general Real se proyectaron diversas obras que lamentablemente no fue posible concluir algunas de ellas desaparecieron y otras mas que sólo quedaron en proyectos.



Artistas de la talla de Manuel Guillermo de Lourdes, discípulo de Saturnino Herrán, arquitectos e ingenieros como Lawrence L. Shultz, C. Shumman, Francisco G. Acevedo entre otros, se sumaron a la obra de trabajo del gobierno del General Real.

La idea de un proyecto nacionalista en la arquitectura que reflejara la ideología del estado se vio reflejada en innumerables obras de gobierno, fundamentalmente en las escuelas con lo cual se popularizó el estilo y los elementos del mismo.

Las escuelas rurales levantadas en todas las regiones del estado permitieron que a partir de una gran obra de gobierno significativa en la vida de cada población se propagara la intención de hacer esta nueva arquitectura de grandes remates o de grecas que recordaban con estos elementos las construcciones prehispánicas. Fortaleciendo así la idea de que la auténtica herencia nacional se sustentaba en las culturas precolombinas y no en la cultura colonial, heredada del mestizaje ocurrido durante casi cuatro siglos.

La arquitectura popular tomó todos estos elementos presentes en las construcciones mas significativas de la ciudad y los transformó y llevó a la vivienda popular. Por otra parte las nuevas zonas de desarrollo de la ciudad fundamentalmente al poniente, al pie del cerro de los Remedios, a los lados de la

calzada Fanny Anita que se abría como el principal paseo y avenida que comunicaba al Parque Guadiana, desarrolló una arquitectura influida por las construcciones en boga en el sur de California, estableciendo quintas de amplias proporciones en las que se introdujeron no sólo nuevos elementos constructivos, como la teja de barro, o el concreto y el tabique, sino que además se inició el cambio conceptual de la distribución espacial de la vivienda. Propiamente estas quintas constituyen las primeras construcciones de vivienda "moderna" surgidas en la ciudad, en las que se introducen nuevos elementos en la distribución de los espacios interiores de la casa. Sin embargo estos elementos se popularizaran hasta la década siguiente cuando este tipo de vivienda es alcanzable por las clases medias de la ciudad.





ESCUELA GUADALUPE VICTORIA 1932-1935

El primer gran edificio público de la Revolución Mexicana en Durango fue sin duda la Escuela Guadalupe Victoria. Concebida como una escuela superior de educación primaria, se levantó sobre los terrenos del antiguo panteón del viejo Hospital Civil cerca de la antigua acequia grande, entre el centro de la ciudad y los barrios populares de Tierra Blanca y Analco, frente al antiguo Parque Ortiz de Zárate.

Diseñada personalmente por el entonces gobernador interino Ing. Pastor Rouaix se dio a conocer el proyecto en 1932, en la prensa justo seis semanas antes de la conclusión del mandato del ejecutivo. "... Como una nota mas que pone en realce la buena voluntad que tiene para nuestra ciudad nuestro digno mandatario Sr. Ing. Pastor Rouaix, consignado hoy la noticia de la construcción de una nueva escuela, la cual será erigida en terrenos del Hospital Viejo, debido a la iniciativa del Sr. Gobernador, quien personalmente ha estado trabajando para levantar los planos respectivos haciendo al mismo tiempo las gestiones necesarias para la aportación de fondos para su construcción. Los trabajos para levantar el edificio empezarán a mas tardar la próxima semana..."¹

La obra no dio inicio como estaba programada, sin embargo el proyecto fue retomado por el General Carlos Real, al frente del nuevo gobierno del estado, y dispuso la ejecución del mismo, encargando la obra al propio Ing. Rouaix, quien también fungió como Director de la Junta Estatal de Caminos.

Un año después en su primer informe de gobierno, el Gral. Real señalaba que "...el plan reconstructivo se ha desarrollado de acuerdo con las exigencias de la época, atendiendo tanto a la utilidad de la obra, como a la comodidad, higiene y necesidad de su existencia, habiéndose iniciado la construcción de la escuela superior, cuyo tipo monumental será no solamente un orgullo de ornato para la ciudad, sino que constituirá una verdadera gloria de la pedagogía del Estado, ya que responde a las necesidades que impone la enseñanza moderna"².

La magnitud del inmueble y las características que adquirió realmente hacía que la escuela fuera un auténtico orgullo para la ciudad, ya que además de apoyar ampliamente el proceso educativo, venía a constituir una importante contribución a la imagen urbana "un orgullo de ornato para la ciudad" como lo señalara el gobernante.



Para principios de 1934 la obra estaba casi concluida y la inversión "... hasta esa fecha (era de) \$75,000.00 erogados por el Gobierno del Estado y el Municipal..."³

A principios de 1934 y prácticamente concluida la construcción de la escuela se retiró de la dirección técnica de la misma el Ing. Pastor Rouaix, como lo consigna la prensa "...quien fue el autor del proyecto y el director hasta hace poco de las obras materiales, en donde puso todo su empeño a fin que el edificio... fuese un modelo y estuviera en todo apegado a las exigencias pedagógicas de las escuelas modernas..."⁴.

Firmado por José Patrocinio López se consigna en la prensa local un amplio reportaje sobre la construcción de la escuela y con motivo de la separación de la obra del Ing. Rouaix, describe de manera general las características de la

obra realizada, que a la fecha se encontraba prácticamente terminada, señala el cronista que "...procuró que el material que se utilizara en la construcción fuese de lo mejor (y se) adquirió material de primera clase... La obra es de un acabado perfecto pues en ella se tuvo en cuenta todo detalle por mínimo que este fuera, y así pudimos darnos cuenta de la ventilación de los salones escolares, de la luz que a ellos penetra, del piso y los muros todos ellos, perfectamente dispuestos, para servir al fin a que se tiene destinado...

Sencillo, es todo perfectamente estilizado, las curvas de la verja, que rodea el frontispicio, ponen desde luego la nota saliente donde en todo reina la línea recta, los arcos que forman un pequeño corredor, son perfectos, y armonizan admirablemente con la fuente colocada en el patio, y que está hecha de imitación de granito, así como la escalinata de la entrada. No hay en toda la escuela la ostentación, allí no se encuentra el mármol, ni los bronceos... pero todo es bello y



demuestra el buen gusto de sus constructores... El costo de este edificio, sobrepasa ya la cantidad de \$75,000, erogado tanto por el Gobierno del Estado como por el Municipio de esta Capital...⁵.

En el mismo reportaje se indica que junto a Pastor Rouaix colaboraba un grupo importante de ingenieros arquitectos de la localidad, aunque no se consigan el nombre de estos, "... Los salones de actos, son objeto de la mayor atención de los directores de esta obra, entre los que se encuentran varios ingenieros arquitectos de nuestra población..."⁶ es posible que los mismos se hicieran cargo de la conclusión de la obra una vez separado el Ing. Rouaix, del proyecto pues la obra estaba prácticamente concluida.

El uso de cantera labrada en columnas, arcos, dinteles y cornisas, hicieron que desde entonces se le clasificara como de "estilo colonial" costumbre por cierto muy arraigada en Durango, de señalar toda construcción con cantera como de ese

período, se aseguraba entonces que "... el estilo colonial que predomina en el edificio es de los mejor y mas vistoso que se ha hecho en Durango, pues todo el conjunto es primoroso..."⁷.

El edificio por sus materiales de construcción es un edificio "moderno" realizado a partir de materiales nuevos, como el concreto, y el tabique de ladrillo a la cal y arena, incluso algunos de los ornamentos como "la fuente colocada en el patio, así como la escalinata de la entrada" se construyeron "de imitación de granito". Los frontones y remates se realizaron de manera mesurada con formas multilineas, geométricas. Las fachadas de los edificios por su parte aunque elaboradas en cantera muy sobrias, y los paramentos sin adornos, con excepción hecha de algunos pequeños adornos en barro vidriado con motivos geométricos que recuerdan grecas de construcciones prehispánicas. De manera formal este edificio debe considerarse como art déco, aunque podría considerarse también con influencias neocoloniales.

El edificio recibió además en sus interiores el trabajo de obras murales que buscaban contribuir al sentido pedagógico del inmueble, se indicaba entonces que

"...el decorado de los salones, está a cargo de uno de los mas prestigiados artistas de México, que se encuentra de paso en nuestra ciudad, y es nada menos que Manuel Guillermo Lourdes, quien al frente de un grupo de pintores nuestros se encuentra dando los últimos toques a este edificio..."⁸.

Lourdes, discípulo de Saturnino Herrán, llegó a Durango expresamente para realizar los murales de la Escuela Superior Guadalupe Victoria, la composición plástica de su obra, con un profundo sentido nacionalista, aun en sus evocaciones clásicas están influidas



indiscutiblemente por el estilo art déco en boga en esa época.

Se señala que el maestro Lourdes dirigía "a un grupo de pintores nuestros", es decir originarios de Durango, quienes lo asistían en el trabajo que realizaba en la escuela. Entre ellos se encontraba Horacio Rentería y Petronilo Ávalos.

El propio Lourdes describe uno de los murales que está realizando en uno de los salones de actos "...estoy pintando un cuadro que representa la Historia.... El símbolo de la historia, es la mujer que guarda el secreto de Dios: la propagación de la especie, medita sobre el libro marcando una fecha de suprema angustia, (1910) el lauro que nace de la tierra, acaricia el pasado compuesto por las manifestaciones de Chichen Itza y Teotihuacan, a los pies de la historia,... se encuentra un soldado moribundo que enseñará a los niños que para conservar una tradición y perpetuar un ideal, se llega al sacrificio de la vida"⁹.

En otro salón había ya terminado su obra dedicada a la sabiduría *Phaías Athenea* simbolizando la sabiduría en actitud serena "... toda la ornamentación es completamente italiana y hasta las orlas y remates expresan un gusto de marcado refinamiento bizantino..."¹⁰.

Para el mes de marzo la escuela estaba casi concluida e incluso se anunció que "...en el curso de la presente semana llegará a esta ciudad el mobiliario especial adquirido por el Gobierno del Estado para la magnífica Escuela Superior Guadalupe Victoria... El soberbio edificio de la escuela superior... está completamente terminado en unos cuantos días faltando únicamente de concluir sus anexos..."¹¹.

De marzo a julio de 1934 se realizaron los trabajos finales de carpintería para concluir la construcción y equipamiento de la escuela, sin escatimar dada la magnitud de la obra en sus especificaciones pues se aseguraba que "...el gobierno del estado constantemente a estado haciendo a las distintas industrias



pedidos de consideración de materiales para construir obras públicas... entre estos se encuentra un carro de madera fina comprado a la Cia. Maderera de Durango S.A. que acaba de llegar y será destinada a terminar la construcción del magnífico edificio que ocupará la Escuela Superior Guadalupe Victoria...¹².

Aun sin concluir el edificio fue inaugurado por el Presidente de la República el Gral. Abelardo L. Rodríguez el 18 de marzo de 1934¹³, durante la gira de trabajo que realizara por Durango, aun cuando fue ocupada, hasta el mes de agosto.

El día 16 de agosto de 1934 se inician los trabajos académicos formales, unos días antes de la apertura de cursos, se aseguraba que la escuela Guadalupe Victoria "... cuyo magnífico edificio... (era) está considerado como uno de los mejores edificios en su género en toda la república... A la fecha ya se encuentra totalmente acondicionada...¹⁴.

Iniciados los cursos de manera normal, el Gral. Real determinó la necesidad de construir en apoyo a la Escuela Superior Guadalupe Victoria, su escuela anexa, para ello solicitó el apoyo del Gobierno federal para la autorización de la demolición de "...el Templo de San Juan de Dios para terminar la Anexa a la Escuela Superior..." y se aseguró entonces que se le había cedido "dicho templo al ejecutivo local"

La prensa señaló que "...La Secretaría de Hacienda y Crédito Público acaba de ceder el Templo de San Juan de Dios ubicado en la calle de Pino Suárez de esta ciudad y que es propiedad de la Nación, a fin de que pueda ser utilizado el terreno donde se encuentra erigido para terminar la Anexa a la Escuela Superior Guadalupe Victoria, construida durante la administración del General Carlos Real que puede considerarse como una de las construcciones que son orgullo de la Perla del Guadiana. Tan pronto se autorice el retiro de dicho templo al culto católico, comenzarán los trabajos de demolición para el objeto a que hacemos referencia...¹⁵.

Un mes después el 25 de octubre de 1934 El Gobierno del Estado recibió el templo de San Juan de Dios, para destinarlo a la escuela Anexa a la Escuela Superior Guadalupe Victoria¹⁶.

Afortunadamente el proyecto para la realización de la Escuela Anexa, no implicó como se había señalado la demolición del Templo de San Juan de Dios, por lo que se logró que se conservara, prácticamente intacto el claustro del antiguo Hospital de San Juan de Dios, reedificado en el siglo XVIII.

En el antiguo claustro se reaprovechó el patio principal y se adaptaron los pabellones del Hospital para recibir las aulas de la nueva escuela. El hecho de no haber clausurado al culto la nave principal de la Iglesia, motivó que se buscara una nueva solución a la construcción de la escuela por lo que se optó por trasladar la fachada principal a la calle de Juárez, dejando de manera opuesta el atrio de la iglesia sobre la calle Victoria.

El proyecto de la escuela anexa preveía la intercomunicación entre los dos planteles, misma que se lograba por un gran pórtico en la fachada norte de la Escuela Superior, además de que un conjunto de aulas y anexos se construyeron hacia el patio central de la Escuela Guadalupe Victoria; se proyectó construir las aulas de la nueva escuela en la parte posterior del claustro del antiguo hospital, cambiando las fachadas principales al sur frente a la escuela Superior y al poniente sobre la calle Juárez, donde se levantaron los nuevos edificios de aulas de la escuela, esto salvo de la destrucción la fachada principal del antiguo hospital que con vista al oriente data de principios del siglo XVIII y es uno de los mejores exponentes del barroco de Durango.

Las adaptaciones necesarias y la construcción de los dos pequeños edificios de aulas se construyeron con relativa rapidez y la escuela fue abierta al servicio el 12 de abril de 1935¹⁷, y al inicio del siguiente ciclo escolar en agosto,



operaba ya de manera regular a toda su capacidad como lo consigna el gobernador en su informe al señalar las nuevas obras escolares puestas en servicio. "...Entre estas construcciones se cuenta la hermosa Escuela Primaria "Profesor Alberto M. Alvarado", ubicada en la Capital, con capacidad para 400 alumnos,... habiendo verificado su inauguración a principios del año con un suntuoso festival..."¹³. Misma que nació como escuela anexa al Escuela Superior Gral. Guadalupe Victoria.

Los dos edificios adyacentes al antiguo claustro del Hospital de San Juan de Dios, que ahora forman las escuelas Guadalupe Victoria y Alberto M. Alvarado, formalmente fueron concebidos dentro del estilo art déco nacionalista, es decir con gran profusión de los elementos geométricos en sus remates a base de un frontón que se extiende a lo largo del edificio sur frente a la Escuela Superior, mientras que la fachada poniente realizada fundamentalmente en cantera presenta un gran frontón curvo franqueado por grandes almenas.

NOTAS. ESCUELA GUADALUPE VICTORIA

1. *Diario de Durango*. sábado 6 de agosto de 1932. pag. 1.
2. Informe rendido por el C. Gobernador Constitucional del Estado de Durango General de Brigada Carlos Real, ante la H. XXXIV Legislatura del mismo, de su primer período de Gobierno que comprende del 17 de Septiembre de 1932 al 31 de Agosto de 1933. Durango: [se]. 1933. pag. 4-5.
3. *Diario de Durango*. miércoles 17 de enero 1934. pag. 3.
4. *Diario de Durango*. martes 13 de febrero de 1934. p 2-4. Segunda sección.
5. *Diario de Durango*. martes 13 de febrero de 1934. p 2-4. Segunda sección.
6. *Diario de Durango*. martes 13 de febrero de 1934. p 2-4. Segunda sección.
7. *Diario de Durango*. martes 13 de febrero de 1934. p 2-4. Segunda sección.
8. *Diario de Durango*. martes 13 de febrero de 1934. p 4. Segunda sección.
9. *Diario de Durango*. martes 13 de febrero de 1934. p 4. Segunda sección.
10. *Diario de Durango*. martes 13 de febrero de 1934. p 2-4. Segunda sección.
11. *Diario de Durango*. miércoles 7 de marzo de 1934. p 1.
12. *Diario de Durango*. jueves 21 de junio 1934. p 1.
13. *Diario de Durango*. 18 de marzo de 1934 pag 1 5ª. Secc.
14. *Diario de Durango*. martes 14 de agosto de 1934. pag. 1.

15. *Diario de Durango*, viernes 21 de septiembre de 1934, pag. 1.
16. *Diario de Durango*, viernes 26 de octubre de 1934, pag. 1.
17. *Diario de Durango*, viernes 14 de abril 1935 pag. 1.
18. *Informe presentado por el C. Graf Carlos Real Gobernador Constitucional del Estado de Durango ante la legislatura local el 1º de septiembre 1935*. Durango: [s.e., 1935], p.50.

PLAZUELA BACA ORTIZ 1934

Una de las obras significativas dentro del desarrollo urbano de la ciudad fue sin duda el remozamiento integral del Parque Ortiz de



Zárate conocida después como Plazuela Baca Ortiz, encargado expresamente por el Gobernador del Estado, y supervisada su construcción personalmente por el mandatario, fue diseñado por el Ingeniero Lawrence L. Shultz y ejecutado por la Compañía Constructora Latino-Americana S.A., empresa que se encargaba de los trabajos de pavimentación de las calles de la ciudad.

El amplio informe de la Junta de Mejoras Materiales señala que "...en el mismo mes de enero del este año (1934), el C. Gobernador del Estado, quien es público y notorio ha tenido un decidido empeño en llevar adelante diferentes obras materiales para embellecer la ciudad, manifestó a esta Junta sus deseos de que se pavimentaran con concreto y cemento los andadores del Parque Ortiz de Zárate de esta ciudad, mejora que se hacía de imperiosa necesidad por reclamarlo así, por una parte, el hermoso edificio de la escuela Superior de Niños "Guadalupe Victoria", que está enfrente de dicho parque y por otra, por tratarse de un lugar que el progreso y mejoramiento que ha tenido esta población exigía que se atendiera, convirtiéndose en un sitio que sirviera de recreo a los habitantes y de adorno a la ciudad.

La Junta Local de Mejoras Materiales secundó los deseos del C. Gobernador Constitucional del Estado, General de Brigada don Carlos Real, quien personalmente hizo los trazos para la reconstrucción de este Parque; ordenó que

además de la pavimentación de los andadores se dotara de gran número de bancas y candelabros de granito, de un kiosco de cemento armado y se reconstruyera la columna conmemorativa del triunfo de la República sobre el Imperio en 1867, que se levanta en el centro del este parque, habiendo dirigido personalmente el propio Ejecutivo todos los trabajos hasta su total terminación. Hay que hacer mención especial de que el costo de la pavimentación de este Parque no originó gravamen extra alguno a los causantes ni desembolso a las arcas del Erario, pues la suma de \$25,843.80 que costo esta importante mejora se pagará con el producto de las bonificaciones que el Supremo Gobierno del Estado obtuvo de la Compañía Constructora Latino-Americana, S.A. por reducción en precios del pavimento que se ha construido desde el 30 de junio de 1931 en las calles comprendidas dentro del perímetro de pavimentación.

Las obras de referencia se llevaron a efecto quedando terminadas a satisfacción del Gobierno del Estado y de la Junta Local de Mejoras Materiales en el mes de abril del presente año, habiéndose transformado este sitio



en un parque elegante y moderno que prestigia a Durango. Estas obras, como dejamos expuesto, importaron la cantidad de \$25,843.80 según la Cuenta de Trabajo N° 1167 de la Compañía Constructora Latino-Americana, S.A. de fecha 30 de abril de 1934, y acta especial N°. 43 Bis. de fecha 26 de junio del mismo año, que fue levantada al ser recibidos de conformidad los trabajos ejecutados en el mencionado parque. La Cuenta de Trabajo a que se ha hecho mención, fue remitida a esta Junta por el Ejecutivo del Estado con oficio fechado el 18 del

propio mes de junio girado bajo el número 2209 por la Sección Segunda, Mesa de Comunicaciones y Obras Públicas, ordenando que, de encontrarla de conformidad se procediera a su pago en la forma que antes se ha dicho.



Como para la fecha en que fueron recibidos los trabajos ejecutados en el Parque Ortiz de Zárate, que fue el día 28 de junio de 1934, el producto de las bonificaciones hechas por la Compañía Constructora Latino-Americana, S.A., ascendía únicamente a la cantidad de \$20,834.26, esta Junta resolvió, por tratarse de un trabajo extra ejecutado fuera de la zona de pavimentación, dejar pendiente de pago la referida Cuenta de Trabajo hasta acumular con las bonificaciones citadas la cantidad necesaria para hacer el pago total de la obra, habiendo estado la Compañía Constructora Latino-Americana, S.A. enteramente conforme con este acuerdo de la Junta, pues la citada Compañía siempre ha dado con la mejor voluntad todas las facilidades que de ella han dependido para la ejecución de las obras que se tienen encomendadas.

Terminados los trabajos del Parque Ortiz de Zárate, se acordó continuar las obras de pavimentación que se habían suspendido de momento para dar preferencia a las del Parque referido...¹

En el mismo informe se precisa que "...se pavimentó el Parque Ortiz de Zárate construyéndose cordones y pavimento de concreto con las mismas especificaciones empleadas para las banquetas de la ciudad. En cada uno de los cuatro andadores de dicho parque se pavimentaron dos fajas de seis metros de ancho, dejando un camellón intermedio para la colocación de bancas y candelabros. Igualmente se pavimentaron los andadores diagonales y los medianeros del



norte y del sur, dejándose en el centro un espacio circular que será pavimentado con capa de asfalto. La superficie total del pavimento construido en este parque es de asfalto. La superficie total del pavimento construido en este Parque es de 6,754.91 metros cuadrados de banqueta y 248.45 metros lineales de cordón...²

Y se detallan los costos y el estado final de las cuentas "... valor de trabajos recibidos que están pendientes de pago, y cuyo detalle es el siguiente:

Parque Ortiz de Zárate

(Cta N° 1167 de abril de 1934)

248.45 metros lineales cordón sencillo	\$ 485.02
6754.91 metros cuadrados banqueta	\$ 25,358.78
	\$25,843.80... ³

Aunque en junio de 1934 se dieron por concluidos los trabajos de remodelación del Parque Ortiz de Zárate, no se hicieron en esa ocasión las obras de mantenimiento de la columna de la independencia como se había indicado, iniciándose estas hasta el 16 de agosto del mismo año "...El día de ayer fueron iniciados los trabajos para la reedificación de la columna de la independencia..."⁴

Tampoco fueron concluidas las obras de alumbrado público, y aun cuando se instalaron desde el primer momento los arbotantes de granito de nueva factura fue hasta el año siguiente, el 5 de mayo cuando se inauguró oficialmente el alumbrado público del Parque Ortiz de Zárate y las alamedas.⁵

La Plazuela Baca Ortiz no solo logró efectivamente el embellecimiento de la ciudad, como era el propósito del Gobernador del Estado, sino que logró también realizar una obra "moderna" diseñada y ejecutada conforme al estilo arquitectónico y urbano en boga, el art déco.

Se construyó "un parque elegante y moderno", en el que se instalaron "gran número de bancas y candelabros de granito" realizados en concreto con incrustaciones de vidrio, lográndose un afortunado diseño en el mobiliario que incluía cuando era necesario arbotantes de granito incorporados a las mismas bancas, estos lamentablemente fueron destruidos en la remodelación realizada en 1987.

Se construyó además "un kiosco de cemento armado" y una pequeña fuente de sodas, ambos con un diseño geométrico formal y amplos volados con aplicaciones decorativas propias del art déco. Se completó el mobiliario urbano con dos fuentes de granito y una nueva base para la columna de la independencia a partir de motivos geométricos.

La Plazuela Baca Ortiz es sin duda la primera construcción art déco formal de la ciudad de Durango.



NOTAS PLAZUELA BACA ORTIZ

1. Informe que la Junta Local de Mejoras Materiales rinde al C. Gobernador Constitucional del Estado, General de Brigada Don Carlos Real, de las mejoras materiales llevadas a cabo en la Ciudad de Durango, durante el periodo comprendido del día 1º de septiembre de 1933 al 31 de agosto de 1934. Durango. Tip, Florencio Flores, [1934]. pag 4-5.
2. Informe que la Junta Local de Mejoras Materiales rinde al C. Gobernador Constitucional del Estado, General de Brigada Don Carlos Real, de las mejoras materiales llevadas a cabo en la Ciudad de Durango, durante el periodo comprendido del día 1º de septiembre de 1933 al 31 de agosto de 1934. Durango. Tip, Florencio Flores, [1934]. pag 12.
3. Informe que la Junta Local de Mejoras Materiales rinde al C. Gobernador Constitucional del Estado, General de Brigada Don Carlos Real, de las mejoras materiales llevadas a cabo en la Ciudad de Durango, durante el periodo comprendido del día 1º de septiembre de 1933 al 31 de agosto de 1934. Durango. Tip, Florencio Flores, [1934]. pag 18-19.
4. Diario de Durango. viernes 17 de agosto de 1934. pag 1
5. Diario de Durango. domingo 5 de mayo de 1935. pag 1

ESCUELA REVOLUCION 1934 - 1936

Conforme a los postulados ideológicos de los gobiernos socialistas del país y de Durango en particular, el Gral. Carlos Real a la sazón gobernador del estado, se había propuesto realizar una magna obra arquitectónica en el sector educativo que mostrara la fuerza y el poder del estado. Para ello dispuso la creación de un nuevo y moderno centro educativo que se levantaría en uno de los barrios más populares y tradicionales de la ciudad de Durango, el barrio de Tierra Blanca.



Tierra Blanca era sin duda una de las zonas más marginadas de la ciudad, aislada de manera natural por el cauce de la Acequia Grande, contaba para su acceso solo con el llamado Puente de Loreto en el vecino Barrio de Analco. Estos dos, junto con el barrio de Cantarranas formaba entonces el límite de la ciudad. Si bien es cierto que existían en la zona algunas construcciones habitacionales de mediana importancia, estos tres barrios asentados al sur de la Acequia Grande constituían un importante punto de concentración de los sectores populares.

La edificación justo en la parte central del barrio de Tierra Blanca de un monumental y moderno edificio público como lo sería este centro escolar

representaba también para el gobierno la traducción del discurso político de llevar a las clases más necesitadas los mejores servicios de la revolución materializados a través de la educación. Tal vez esta haya sido la causa también de que por tratarse justo de un barrio popular donde se levantara el que puede considerarse como la mejor construcción de la época, la difusión y el impacto que este tuvo en la arquitectura y el urbanismo de la ciudad no fuera la esperada, o al menos los grupos de las élites no tomaron los elementos y propuestas que el inmueble propuso.

La construcción naturalmente llevaría el nombre de Centro Escolar Revolución, para, a través del mismo realizar una apología de los beneficios de la todavía reciente lucha armada.

Sin duda dentro de la arquitectura formal del art déco es el primer edificio público que refleja más fielmente los elementos formales del art déco en México.

La escuela probablemente se empezó a construir a fines de 1934 o principios de 1935, para abril se anunciaba que "los trabajos de la Escuela (de) Tierra Blanca están muy avanzados"¹ a mediados de año se continúa señalando que los trabajos "... se encuentran muy aventajados"² y para la segunda mitad de ese año llevaba ya un considerable avance según se puede

observar del informe del Gobernador "...entre las escuelas en construcción se cuenta especialmente la ubicada en Tierra Blanca, de esta capital, que tendrá capacidad para 800 alumnos y que será seguramente un modelo en su género en la República..."³.

Ciertamente por las dimensiones del edificio se trataba de un proyecto de gran magnitud y una capacidad excesiva para la demanda de la comunidad, pero



debería de ser así puesto que representaba en sí los beneficios y alcances de la revolución, aunque entonces aun no se le denominaba con este nombre.

Un año después la obra estaba prácticamente terminada y se trabajaba ya en los detalles y acabados del edificio denominado ya por el nombre que finalmente tendría "... el profr. Esquivel hizo una visita al Centro Escolar Revolución en compañía del Secretario de la Dirección Federal de Educación Prof. Raúl M Guzmán, invitado por el Síndico Municipal Sr. Miguel Carrola Antuna, quien le mostró todos los departamentos quedando sumamente complacido de las atenciones... teniendo frases de elogio para dicho plantel que sin duda será el mejor de Durango..."⁴. Realmente el edificio era poco conocido por encontrarse en uno de los barrios populares de la ciudad.



Ya avanzadas las obras de construcción habría que enfrentar el reto para dotarlo de un adecuado mobiliario que estuviera acorde con la magnitud del edificio por ello se acudió al presidente de la república para solicitarle el apoyo por ello se anunció que donaría "... el mobiliario para la Escuela Revolución con un costo de \$40,000 a petición de Francisco Castillo Najera..."⁵.

Unos días después llegó el Presidente Lázaro Cárdenas en viaje oficial y dentro de sus actividades realizó "...una visita de inspección al Centro Escolar

Revolución. [Confirmando que] para la citada escuela el Gobierno Federal donará... la suma de \$40,000 para su mobiliario..."⁶.

A pesar de los apoyos extraordinarios de la Presidencia de la República, la obra sufrió un retraso considerable. El General Real principal impulsor del proyecto había dejado el Gobierno meses atrás y el gobierno interino continuó las obras aunque no con el mismo impulso. Lo lento de las obras y la proximidad del

termino de la administración del gobierno estatal y municipal, retrasaron aun mas las obras, hasta prácticamente paralizarlas, por ello una vez instalado en nuevo gobierno municipal el 31 de agosto, seis días después el síndico dispuso las



medidas necesarias para dar al edificio el ultimo impulso para su conclusión por lo que se informaba el 5 de septiembre que se han "...dictado las disposiciones conducentes a fin de que se activen, con mayor intensidad, de ser posible dentro de las condiciones económicas, los trabajos de construcción del Centro Educativo Revolución ubicado en el populoso barrio de Tierra Blanca..."⁷.

Junto con las obras de la escuela se reactivó también la conclusión del puente que sobre el cauce de la Acequia Grande

facilitaría el acceso a la escuela, por lo que en esa misma fecha la propia sindicatura señalaba que pondría "...todos sus esfuerzos para que quede en el menor tiempo posible, concluido el puente que habrá de unir a ..[el barrio de Tierra Blanca], con el resto de la Capital del Estado"⁸.

Unos días después incluso se pensaba que el edificio podrá ser inaugurados en un mes más pues se aseguraba que "...se están activando los trabajos en el centro escolar "Revolución" ubicado en el populoso barrio de Tierra Blanca, con el objeto de que sea posible su inauguración para el próximo mes de octubre"⁹.

El gobierno del estado incluso hubo de intervenir para acelerar los trabajos tanto del puente como de la Escuela, aunque los primeros acusaban un mayor retraso puesto que habían sido totalmente suspendidos y a fines de septiembre se

indicaba que "...por acuerdo del Sr. Gobernador del Estado, ayer dieron principio las obras del puente de Tierra Blanca, que desde hace algún tiempo se encontraban suspendidas. El primer mandatario del estado, recomendó que dicho puente se termine a la mayor brevedad posible, por ser una obra de gran importancia por ser el paso principal a la populosa colonia de Tierra Blanca."¹⁰. Finalmente con un mes más de retrasó el 21 de noviembre de 1936¹¹ se inauguraron tanto el Centro Escolar como el Puente sobre la Acequia Grande.

NOTAS ESCUELA REVOLUCION

1. *Diario de Durango*, miércoles 25 de abril 1935, pag 1.
2. *Diario de Durango*, sábado 8 de junio de 1935 pag 1.
3. *Informe presentado por el C. Gral. Carlos Real Gobernador Constitucional del Estado de Durango ante la legislatura local el 1º de septiembre 1935*. Durango: [s.e., 1935], p.51.
4. *Diario de Durango*, 22 de julio de 1936, p. 1
5. *Diario de Durango*, 31 de julio de 1936, p. 1
6. *Diario de Durango*, 1 de agosto de 1936, p. 1
7. *Diario de Durango*, sábado 5 de septiembre de 1936, pag. 1
8. *Diario de Durango*, sábado 5 de septiembre de 1936, pag. 1
9. *Diario de Durango*, viernes 11 de septiembre de 1936, pag. 1
10. *Diario de Durango*, martes 22 de septiembre de 1936, pag. 1
11. *Diario de Durango*, martes 24 de noviembre 1936, pag. 1 y 4

ART DÉCO EN DURANGO

LA EPOCA DE TRANSICION 1940 - 1951

Cuando en 1940 se vivía uno de los momentos más tensos de la segunda guerra mundial, en Durango tuvo un nuevo auge la arquitectura propiciada por la llegada en nuevos capitales de duranguenses radicados en la capital del país y por las inversiones locales.

El inicio de gobierno del General Elpidio G. Velázquez, proveniente del grupo de generales socialistas afines a la ideología del General Cárdenas, propició que aun cuando el país retomara otro rumbo político con la llegada de Ruiz Cortínez a la presidencia, de manera local el Gral. Velázquez continuó con el desarrollo del proyecto de estado socialista.

Designó como director de obras públicas al Ing. Francisco G. Acevedo, quien había realizado apenas un año antes la obra de la alberca olímpica, en el más puro estilo nacionalista del *art déco*, y fue quien impulsó, consecuentemente con la idea del gobernador la construcción de una gran cantidad de escuelas rurales en los más diversos poblados a lo largo y ancho de la entidad.

Ante la carencia de suficientes arquitectos e incluso maestros constructores, necesarios para ejecutar la magna obra de gobierno que buscaba ampliar la cobertura de centros escolares en el estado, en Ing. Acevedo decidió con apoyo de la Sociedad Mutualista de Albañiles, iniciar un proceso de capacitación a fin de dar la directrices necesarias para que los albañiles se desplazaran a los poblados del



interior y con el apoyo de los propios campesinos beneficiarios iniciaran la construcción de las tan soñadas escuelas rurales, de esta forma se propagó con cierta facilidad el estilos de Zig Zag, o de grecas precolombinas en los diseños de las diversas escuelas del estado.

Por ello no es difícil observar, lo mismo en las inmediaciones de la ciudad, o en lugares tan remotos como la zona de las quebradas o el desierto el inicio del levantamiento de escuelas, con un diseño estético similar, en las que se hacían evocaciones muy precisas a los elementos formales de la decoración art déco de la corriente nacionalista.

Los maestros constructores de esta época a su regreso a la ciudad de Durango, seguramente continuaron la moda que se estableció con este sistema de grecas en zig zag, que con cierta facilidad reprodujeron en las nuevas casas de la ciudad.



Paralelamente se establecieron diversas disposiciones legales por parte del gobernador tendientes a establecer una normatividad en la conservación del patrimonio arquitectónico.

Por primera vez aparece con toda claridad en el discurso político de la época en Durango la necesidad de la conservación de la arquitectura local, y se inicia un amplio programa para obligar a los propietarios de los inmuebles a conservar los edificios y respetar sus elementos formales que conforman la imagen urbana de la ciudad.

Se hace clara alusión a la necesidad de conservar la arquitectura para aprovechar el potencial turístico que esta significa,

Se establecen además los lineamientos específicos para la conservación del patrimonio y se aplica la reglamentación con rigidez para lograr que los propietarios de los inmuebles accedan a la conservación del patrimonio cultural.

En 1941 se emite la Ley de Conservación del patrimonio cultural y natural del estado de Durango, secuela de la ley Federal del Conservación del Patrimonio Cultural que da sustento al nacimiento del INAH y el INBA en 1938.

La ley local establece:

En 1942, ante el deterioro que han sufrido numerosas casas de la ciudad se emite una circular por parte del Gobernador en el que se establece la obligación expresa de los propietarios de arreglar y adecuar sus casas conforme a los lineamientos que la propia Dirección de Obras Públicas del Estado señale, para conservar el patrimonio monumental

Los propietarios reacios a acatar esta reglamentación se constituyen en una federación de Propietarios de Fincas de la Ciudad de Durango y luchan desde todas las vías posibles, incluyendo el amparo para evitar se ponga en vigencia la reglamentación.



No obstante el General Velázquez dispone se apliquen los lineamientos de conservación establecidos y se procede la clausura de casas, que a juicio de los inspectores de Obras Públicas, representaban un riesgo para sus habitantes por el estado de conservación y se obliga a los propietarios a iniciar su reparación integral, conforme a los lineamientos seguidos para el ordenamiento de la imagen urbana de la ciudad de Durango.

El Ing. Francisco G. Acevedo, desde la Dirección de Obras Públicas no sólo impulsó el vasto programa de construcción de escuelas rurales, si no que dirigió además la construcción de otras escuelas más en la ciudad de Durango, vigiló y

aplicó las disposiciones para la conservación de la arquitectura de la ciudad, aplicando e impulsando la normatividad generada.



Se busca además mejorar los servicios urbanos de la ciudad y se planean nuevas y más versátiles avenidas. Se inicia el fraccionamiento de terrenos cercanos a la ciudad para incitar el crecimiento sistemático hacia el oriente de la ciudad. Así nace como proyecto para mejorar los servicios de vivienda de las clases medias, la colonia Nueva Vizcaya que es trazada de manera reticular entre los predios de las granjas Guillermina y del Lago, empezando así el crecimiento sistemático y ordenado de la ciudad hacia el oriente.

Se diseñan nuevas vialidades, para mejorar la comunicación de esta nueva zona de desarrollo, propiciándose la prolongación de diversas avenidas de la ciudad que confluirían en las afueras de la zona urbana en una gran glorieta de distribución, justo en el punto donde se bifurcaban las carreteras a Zacatecas y Torreón.

En este contexto llegan a Durango diversos arquitectos que, provenientes de la ciudad de México realizan una serie de construcciones que contribuirían sustancialmente a la transformación y modernización de Durango.

PRINCIPALES EDIFICIOS DEL PERIODO ART DÉCO ÉPOCA DE TRANSICIÓN 1940 - 1951

Este periodo se caracteriza principalmente por que sus edificios más importantes, con excepción hecha del Instituto Tecnológico, fueron todos realizados por particulares, pero además en todos estos casos sin excepción se llamo a arquitectos de otras ciudades para su diseño y construcción.

EDIFICIO FORD 1940-1942

A juzgar por una foto aparecida a fines de 1940¹, este edificio debió de iniciar su construcción en la segunda mitad de ese año. Para su realización se contrató al despacho de arquitectos Olagary y de la Mora, en la ciudad de México, donde se diseñó, de acuerdo a los cánones del déco en boga y se pensó



para levantarse en una pequeña manzana formada en los terrenos de los que por muchos años se dijo sería el Parque Nuevo con esquina principal en la avenida 20 de noviembre y Madero.

El edificio de granito negro y claro levantado en dos cuerpos, se caracterizó por sus dos esquinas ochavadas y aunque su construcción fue lenta finalmente fue terminado en septiembre de 1942 e inaugurado en los primeros días del mes siguiente.

El edificio vino a transformar esta área de la ciudad, que durante largos años apareció abandonada puesto que las ruinas de los viejos edificios coloniales demolidos en 1917, habían sido difíciles de retirar y tal vez haya



sido incluso uno de los motivos que impidieron la realización del aforado Parque Nuevo.

Por ello el tono del discurso de Salvador Mendivil pronunciadas durante la inauguración del edificio pues recordó que "... el sueño acariciado durante largos años: la ilusión nunca perdida: el deseo de contribuir en una forma práctica y efectiva al embellecimiento de nuestra ciudad, la justa ambición de cristalizar en una obra útil... han sido los factores que... hicieron posible la realización (de esta obra)...¹².



1. 25 años de esfuerzo continuo primer edición fe a pag 1.
2. Discurso del Sr. Salvador Mendivil Leído al inaugurar el moderno edificio Ford en Durango. *Diario de Durango*, domingo 11 de octubre de 1942, pag 3. (posiblemente inaugurado el día 6 de octubre de acuerdo con un telegrama publicado el día 11 sección 2da, pag 2.)

EDIFICIO DURAN 1942-1948

En 1942 se anunció la construcción en la ciudad de Durango de uno de los edificios que se convertiría en un ícono del paisaje urbano de la ciudad, se trataba del primer edificio de más de tres plantas que se realizaba y que vendría a dominar en el paisaje urbano.

El Edificio Durán, conocido popularmente por su principal establecimiento el Hotel Casablanca, se proyectó inicialmente como un edificio para oficinas. El anuncio de su construcción era sin duda un signo de prosperidad para la capital del estado y mostraba que Durango se encaminaba como todas las principales ciudades por la modernidad.

El 18 de septiembre de 1942 se dio a conocer la intención de realizar esta obra en un breve comunicado de prensa "...Desde el último jueves se encuentra en esta ciudad el Sr. Eugenio Durán, duranguense radicado en la capital de la República quien ha venido estudiando la manera de hacer una inversión en construcciones para lo cual ha formado una Compañía que muy en breve, dadas las facilidades que el Gobierno del Sr. General Velázquez está impartiendo, comenzará a trabajar redundando esto a beneficio de Durango, pues a parte de que habrá trabajo para numerosos obreros, en un pequeño lapso veremos a nuestra ciudad ornada (sic) con nuevos y bellos edificios, casas habitación, etc.



El Sr. Durán regresará a México de lunes a martes de la próxima semana [a] ultimar los arreglos en aquella capital, debiendo venir el entrante mes para dar principio a los trabajos de la Compañía mencionada...ⁿ¹.

El proyecto de este edificio para oficinas y departamentos fue encargado al arquitecto Gustavo Mirabal, en la ciudad de México, quien en su despacho proyectó la realización de la obra.

Seguramente los trabajos se iniciaron de inmediato y en pocos años se había levantado ya la estructura del entonces más elevado edificio de la ciudad.

La obra fue concluida por el arquitecto Mirabal y para 1945, sin que se hubieran dado a conocer las razones se cambió la vocación del proyecto para ser transformado en un hotel. Seguramente no se encontró el mercado suficiente para la venta de los penthouse y la renta de las oficinas, o las ventas anticipadas de los espacios no eran los esperados.

Se llamó entonces al arquitecto Juan Vanegas Piña para que concluyera los trabajos del edificio. Correspondiendo al arquitecto Vanegas la adaptación general de los interiores del edificio y la conclusión del último piso.

Esta fue la primera construcción elevada realizada gracias a la utilización del concreto y el acero. Los recubrimientos de cantera y materiales prefabricados permitieron con relativa facilidad las modificaciones realizadas. Aun cuando se cuenta con algunos elementos decorativos en tallas de cantera que pudieran pensarse como un edificio neocolonial, el concepto plástico de la fachada principal



y el manejo geométrico de los paramentos del edificio y los materiales de construcción, lo inscriben como una construcción déco.

1. Diario de Durango, viernes 18 de septiembre de 1942, pag. 4.



INSTITUTO TECNOLÓGICO DE DURANGO

El primero de agosto de 1942 el Congreso del Estado autorizó mediante la expedición de un decreto la solicitud que con anticipación había realizado el Gral. Elpidio G. Velázquez, Gobernador del estado para la "construcción de los edificios necesarios para las facultades del Instituto Tecnológico de Durango"¹.

Este proyecto a realizarse en la zona oriente de la ciudad, se pretendía que con su construcción se detonara el crecimiento urbano hacia esa parte de la ciudad.

Aunque la obra fue autorizada desde agosto, esta no se inició de inmediato en virtud de que se carecía de un proyecto arquitectónico adecuado por ello poco más de dos meses después fueron presentados "...dos proyectos para la construcción del Instituto Tecnológico de Durango... ante el Comité Organizador de ese centro de cultura: uno del Sr. Ing. Jesús Zubiria y Campa y otro de los alumnos del Instituto Juárez dirigidos por el Profesor de Dibujo Constructivo Sr. Lic. José T. Peña Vicario; habiendo decidido dicho Consejo, que preside el Dr. Agustín Manzanera del Campo, que se haga una combinación de ambos proyectos que ya han sido entregados al Sr. Ing. Zubiria y Campa que estando



debidamente documentado ha ofrecido proceder diligentemente a dar forma al nuevo proyecto que será puesto a consideración del Sr. Gobernador...².

Ninguno de estos tres proyectos seguramente satisfizo las exigencias del Gobernador, ya que para el año siguiente en 1943 se habían asignado las obras e iniciado estas por el arquitecto Carlos Gómez Palacio y el ingeniero José Bracho³.

El edificio se realizó en un terreno de 10 hectáreas que se destinó para favorecer el crecimiento futuro del Tecnológico. Las obras duraron poco menos de dos años y para septiembre de 1944 el edificio estaba concluido. El 11 de septiembre de ese año el propio Secretario de Educación Jaime Torres Bodet inauguró el Tecnológico⁴ aunque este no abrió sus puertas hasta 1948, puesto que se carecía de un proyecto académico⁵.

1. Hernández Camargo, María del Rosario. *Instituto Tecnológico de Durango: efemérides, biografías y anécdotas*. México: CITD, 1998. pag. 124
2. *Diario de Durango*. viernes 16 de octubre de 1942. pag. 1.
3. Hernández Camargo, María del Rosario. *Instituto Tecnológico de Durango: efemérides, biografías y anécdotas*. México: CITD, 1998. pag. 124.
4. Hernández Camargo, María del Rosario. *Instituto Tecnológico de Durango: efemérides, biografías y anécdotas*. México: CITD, 1998. pag. 124, 165. y Hernández Camargo, Emiliano. *Los Institutos Tecnológicos Regionales: educación técnica superior para la provincia mexicana*. Durango: ITD, 1996. pag. 91-92,96
5. Hernández Camargo, Emiliano. *Los Institutos Tecnológicos Regionales: educación técnica superior para la provincia mexicana*. Durango: ITD, 1996. pag. 96.

CAPITULO IV
DIFUSION DEL ESTILO
EN LA CIUDAD DE DURANGO



Conjunto de Departamentos
Pasteur 254 norte esq. con Paloma
Obra demolida en el año 2000

Aun cuando el primer edificio dentro del estilo *Art Déco* en Durango se empezó a levantar en 1929, y las últimas manifestaciones de este estilo datan de principios de los años cincuenta realmente es posible distinguir dos grandes épocas de auge y que corresponden justamente a los gobiernos socialistas de la entidad.

El primer periodo comprendido entre 1932 y 1936 durante la administración del Gral. Carlos Real y el segundo que abarca de 1940 a 1946 correspondiente al gobierno del Gral. Elpidio G. Velázquez.

En ambas épocas se dio un impulso significativo a la construcción de escuelas, lo mismo se levantaron grandes centros educativos, como pequeñas escuelas rurales, los edificios públicos fueron un fiel reflejo de la ideología del estado y se convirtieron en modelo e influencia en las poblaciones para la realización de la arquitectura popular.

El estado impulsó la presencia de arquitectos para la realización de las obras mayores, los cuales ejecutaron después diversas edificaciones para particulares, pero de manera significativa capacitó a numerosos albañiles para la realización de brigadas de construcción en el medio rural, de allí, la presencia en las poblaciones y barrios populares, la proliferación del estilo que permitió que modestas viviendas pudieran estar al día y responder a los llamados nacionalistas del gobierno.

Ambos gobiernos se preocuparon señaladamente por la imagen urbana de la ciudad y emprendieron de maneras diferentes campañas para el mejoramiento de la ciudad, desde ellas, Carlos Real, por ejemplo, buscó la mejoría de las casas que se encontraban en estado ruinoso, mientras que Elpidio G. Velázquez por su parte, proponía conservar la fisonomía colonial de la ciudad, promoviendo algunos estímulos financieros a los propietarios de fincas urbanas que las remodelaran. En ambos casos se pretendía mejorar las condiciones de vida de los habitantes y fortalecer una imagen urbana contemporánea que respetara los entornos y contribuyera a conservar la ciudad.

EL GOBIERNO DE CARLOS REAL

CONSTRUCCION DE ESCUELAS

Al asumir el Gobierno del Estado el Gral. Carlos Real en septiembre de 1932, y tras la larga y cruenta lucha revolucionaria, seguida por el no menos devastador movimiento cristero, señaló en su discurso de toma de posesión que "...Nuestra convicción y nuestro deber nos impone, consecuentemente una gestión revolucionaria, reivindicadora y constructiva, que levante el nivel moral de nuestras clases obrera y campesina y que incorpore plenamente dentro de las corrientes reformistas a las clases media y submedia, cuyo valor pensante es preciso aprovechar para el mejor coronamiento de nuestro programa de acción social..."¹. Para alcanzar esta propuesta social, era necesario emprender magnas obras tanto de comunicaciones "...Necesitamos, en la más amplia escala posible, emprender la construcción de caminos que faciliten la salida de nuestros abundantes productos..."². Además de emprender un vasto programa de educación que se ampliara a todos los sectores "... La educación pública será objeto de mi más cuidadoso esfuerzo. En la medida de las posibilidades del erario, procuraré que la



enseñanza no sea el patrimonio exclusivo de la población urbana; haremos que sus beneficios lleguen a los más apartados confines del territorio duranguense..."³.

La obra emprendida por el Gral. Carlos Real se tradujo en un programa de grandes alcances, de inmediato dio inicio la construcción de centros escolares en todo el estado, mientras que en la capital se concentró en la construcción de dos grandes centros escolares, la Escuela Superior Guadalupe Victoria con su escuela anexa y el Centro Escolar Revolución, (véase capítulo III).

La solución para lograr la edificación de numerosas escuelas en el medio rural fue relativamente sencilla, con el apoyo de las organizaciones de albañiles, se realizó un amplio programa de capacitación entre los propios campesinos para lo que "... ha ordenado el envío de artesanos (albañiles) a distintos puntos... con objeto de que cooperen con los vecinos de los mismos en la construcción de edificios escolares, teniendo a su cargo la dirección técnica de tales construcciones..."⁴.

Los albañiles previamente capacitados y seguramente influidos por las nuevas construcciones que se estaban realizando en Durango, levantaron estos centros escolares conforme al estilo Art Déco, así empezaron a popularizarse estos y prácticamente en todos los rincones del estado empezaron a aparecer construcciones que respondían al estilo nacionalista.

Casi todas las construcciones populares de esta época están inscritas dentro de la vertiente nacionalista de estilo, y se caracterizan por el manejo de grecas de diversos estilos y formas en los coronamientos de las fachadas, que buscan retomar algunos elementos constructivos y decorativos de las culturas prehispánicas. El estado partía de que las raíces de la cultura nacional no se encontraban en la época colonial, si no precisamente en las culturas indígenas, de allí el uso y estilización ornamental de



elementos que reflejaran esta cercanía o este intento de proximidad a las culturas prehispánicas.

El profundo sentido nacionalista, el discurso indigenista del estado se reflejaba a través de todas las manifestaciones culturales posible, de allí que la arquitectura no estuviera exenta de esto.

A un año de iniciado el gobierno de Carlos Real, uno de los dos grandes centros escolares de la capital se encontraba en proceso y el proyecto de construcción de escuelas rurales con el mecanismo de asesoría y apoyo de albañiles se encontraba en pleno desarrollo, el propio gobernador señalaba que "... habiéndose tenido satisfacción de observar el cariño con que los campesinos ven la escuela, como lo demuestra el hecho de que han construido numerosos edificios debidamente acondicionados mediante la dirección que se les proporciona y puede decirse sin hipérbole, que la Escuela duranguense atraviesa por una época de florecimiento, como lo comprueba el hecho que desde el 16 de septiembre de 1932 a la fecha, quedaron concluidos y próximos a inaugurarse cincuenta y cinco establecimientos educativos..."⁴⁵.

Durante toda su administración se levantaron entre 25 y 40 escuelas por año aun en el último informe de gobierno en 1935, antes de ser destituido informaba de la obra del segundo gran centro Educativo de la capital y de la construcción de otros veintinueve edificios en el estado "... además de los numerosos que se encuentran en proceso de construcción y que serán terminados en el curso del presente año escolar... (se enistan 17 edificios nuevos; 3 edificios reconstruidos y 5 edificios acondicionados)"⁴⁶.



REMODELACION DE VIVIENDAS

Durante esta época a partir de 1934 el gobierno del estado inició una amplia campaña a fin de lograr que se mejoraran las condiciones de las casas habitación de la comunidad. La propuesta del Gobierno del Estado de remodelar las casas que se encontraran en ruina o en estado defectuoso y pusieran en peligro a la comunidad, no fue del todo bien recibida por la comunidad, puesto que se le obligaba a los propietarios a la reparación integral de sus casas.

Aun cuando este programa se anunciara desde principios de año, en cada ocasión que se actuaba en torno a la necesidad de la remodelación de fincas urbanas, se generaba inconformidad entre la población, incluso fue necesaria la conformación de una Cámara de Propietarios de Fincas Urbanas.

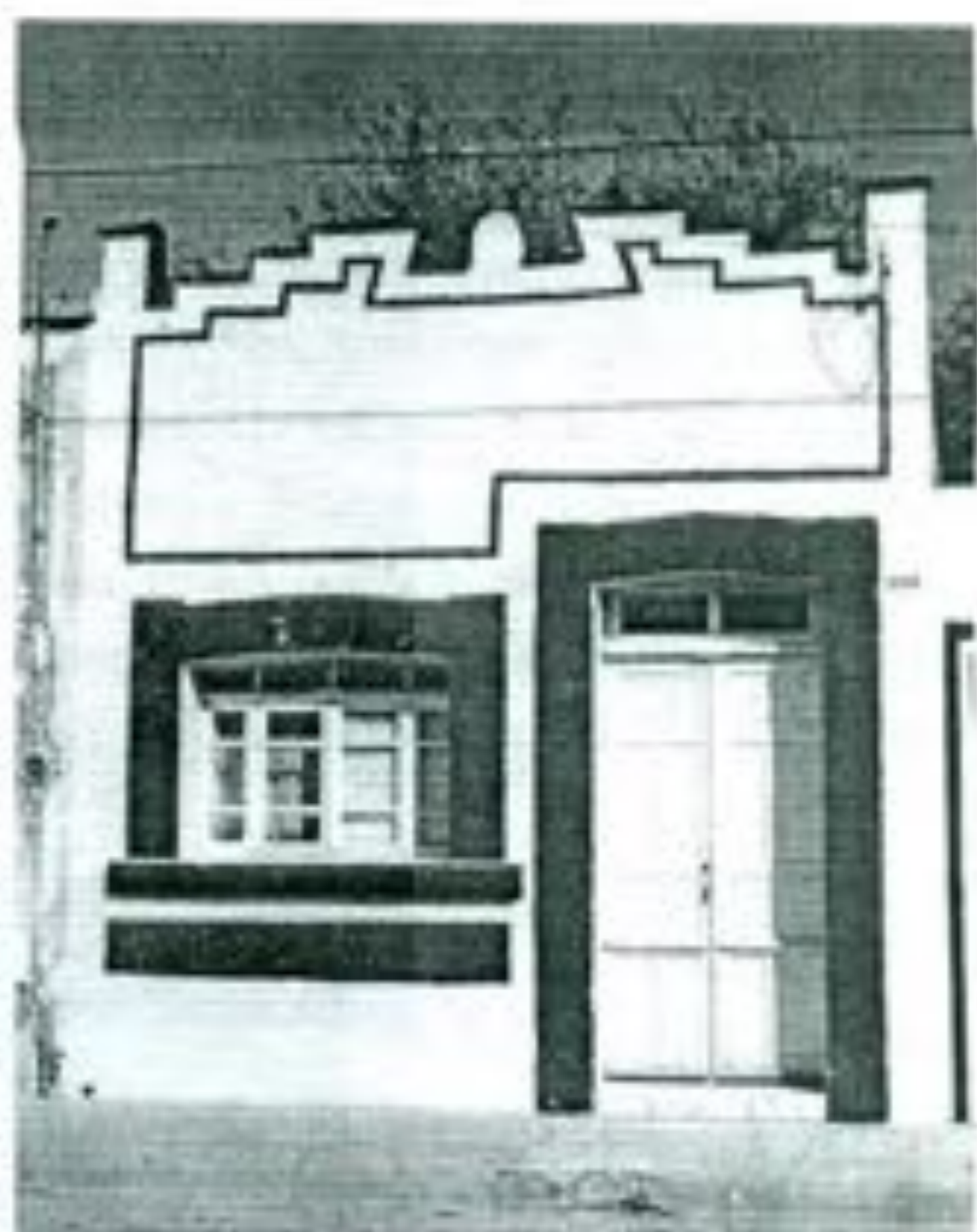
Para alentar la remodelación de casas y favorecer la compraventa de las mismas, dicta a su vez disposiciones para reducir los impuestos y gravámenes en las transacciones



inmobiliarias, con ello logra el apoyo de la Cámara de Propietarios y pudo entonces radicalizar el proyecto de mejoras en las casas habitación. A fines de ese año la Cámara se manifiesta publicando un desplegado de apoyo al Gobernador felicitándolo y agradeciéndole "... porque con su valiosa intervención ha sido reducido el impuesto de traslación de dominio al uno por ciento con cuya medida se están facilitando mucho actualmente las transacciones, como

compraventas e hipotecas de las fincas rústicas y urbanas de nuestro estado, que tan abatidas se hallaban con el oneroso tres por ciento que la funesta administración de los Terrones Benitez nos impuso... que vino a nulificar casi por completo las escasas transacciones que con bastante dificultad debido a la crisis económica reinante, se estaban verificando... (es) un justo homenaje por sus múltiples actividades y por su constante afán para cimentar el progreso y engrandecimiento de Durango... [Firman Dr., Arturo Araujo Rovira presidente y Dr. Felipe Brachetti secretario]'

El programa de remodelación de casas trajo como consecuencia que por toda la ciudad se iniciara desde mayo de 1934 un amplio programa de reconstrucción de viviendas populares, la mayoría de ellas consistieron principalmente en la renovación de sus fachadas, las cuales imbuidas por el espíritu de la época, se levantaron conforme al estilo nacionalista impuesto por el art déco. De esta época datan la mayor parte de las



casas de esta corriente que solo fueron adaptadas, es decir, que no fueron modificadas sus plantas arquitectónicas y únicamente se tomaron elementos ornamentales del estilo para la decoración de las fachadas, por lo general se procedió a realizar un remate, los primeros de ellos recordando las grecas prehispánicas, influidos por la creciente construcción de escuelas y otros edificios públicos con estas características y después estas construcciones y remates en grecas fueron transformados paulatinamente por elementos más geométricos,

seguramente influidos por las pocas obras de autor que se empezaban a realizar en la entidad y en mucha medida por los elementos plásticos del Centro Escolar Revolución y de la Plazuela Baca Ortiz.

Desconocemos cuantas casas fueron obligadas a realizar reformas en sus construcciones sin embargo desde el inicio del programa se procedió de manera drástica para obligar a los propietarios a realizar dichas reformas, en mayo de 1934 se señaló que "... Serán clausuradas todas las casas que estén en mal estado.... han sido clausuradas las casas marcadas con los números 404 al 412 de la calle Ramírez... y 1022 de la calle Pino Suárez y 314 de la calle Pasteur...."⁴. Luego en plena temporada de lluvias y seguramente tras algunos derrumbes se intensificaron las acciones del gobierno para lograr la reparación de casas señalándose entonces el mal estado y ruina de dos casas en Plazuela Baca Ortiz 108 propiedad de Miguel Pérez Gavilán y Pino Suárez 201 de Luciana R. viuda de Rodríguez, la primera con inundaciones y la segunda se derrumbó un muro, en iguales condiciones otra más en Gómez Palacio e Hidalgo "... en la Unidad Sanitaria fuimos informados que se obrará con mas energía en contra de los propietarios de fincas ruinosas para evitar nuevos accidentes, dándose un cortísimo plazo para su reparación en caso de no hacerse, se procederá a la clausura de dichas casas..."⁵.



Las clausuras de casas y la imposiciones de sanciones a los propietarios de estas, fueron medidas rechazadas por la población, pero a pesar de ello, las casas fueron remodeladas. Hacia fines de año una vez obtenido el respaldo de la Cámara de Propietarios de Fincas Urbanas se intensificó

este programa, y a fines de noviembre se anunciaba que "...las autoridades Sanitarias de esta capital dieron principio a la clausura de casas que se

encuentran en malas condiciones de seguridad e higiene, habiendo sido solamente ayer retiradas del servicio veintidós domicilios, dándose un plazo perentorio a sus habitantes para que los abandonen hasta en tanto sus propietarios les hagan las mejoras convenientes, haciéndose notar además que todas estas casas se encuentran en pésimas condiciones, al grado de constituir una verdadera amenaza para sus moradores.

Las casas a que nos referimos fueron en la calle de Regato del número 201 al 221, en la calles de Fresno del 409 al 431 y la casa ubicada en el cruce de las calles de Madero y Baca Ortiz, donde existe un establecimiento denominado La Puerta del Sol...¹⁰

A principios de diciembre se anunciaba que ya alcanzaba más de media centena las casas clausuradas "...La inspección sanitaria dependiente de la Unidad Sanitaria Cooperativa del Estado ha continuado con toda actividad la tarea de clausurar todos aquellos domicilios que se encuentren en mal estado, tanto en su construcción como por la carencia de los servicios mas indispensables pasando ya más de cincuenta las casas que han sido cerradas por este motivo.



Durante el día de ayer el Inspector Nava ordenó la clausura de las casas marcadas con los números 505,511 y 513 de la calle Zaragoza, 602, 604 y 606 de la calle de Zarco y 306 de la calle de Pereyra...¹¹

DESARROLLO URBANO

Los proyectos de desarrollo urbano que fueron impulsados por el General Carlos Real, permitieron que la ciudad adquiriera otra fisonomía, y aun cuando muchos de ellos no se concretaron, dejaron clara y manifiestas las acciones de gobierno dirigidas a lograr una transformación total del entorno urbano.

Los espacios urbanos y el mobiliario de estos que se realizó, fueron ejecutados en el más puro estilo art déco, permitiendo de esta manera que la ciudad adquiriera una imagen característica de la época pero además moderna.

PLAZAS Y JARDINES

Sin duda el primer gran espacio remodelado con estas características fue la Plazuela Baca Ortiz (véase capítulo III para una detallada historia de su construcción y descripción) y decididamente esta influyó en los parques jardines y avenidas que se construyeron.

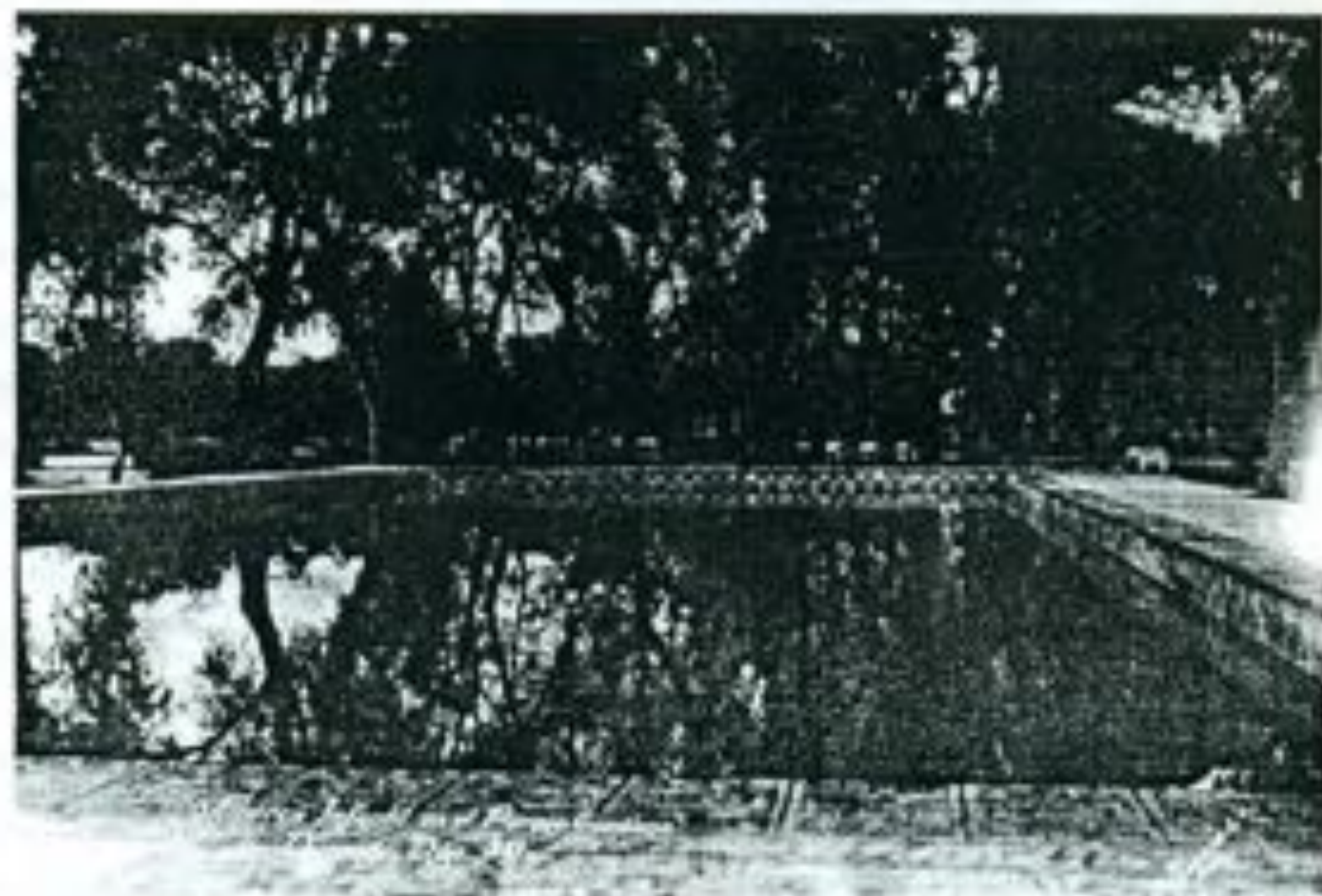
El uso del granito en el mobiliario urbano art déco realmente apareció en 1931 en la construcción del llamado "... Jardín Bravo, antigua plaza de San Agustín, instalándose en él 6 bancas de cemento armado con arbotantes y lámparas estilo colonial, inaugurándose este jardín el 5 de mayo del presente año..."¹², de igual forma se continuó la colocación de este tipo de arbotantes a lo largo del camellón de la avenida 20 de noviembre, a la manera de una prolongación a los colocados en el



jardín Bravo, ese mismo año "...en el camellón de la Calle 20 de noviembre, frente a la Plaza de la Constitución, se instalaron cuatro arbotantes de cemento armado, con su instalación eléctrica subterránea y con dos faroles de bronce estilo colonial, cada una..."¹³ llegándose en los años sucesivos a instalar hasta la altura de la calle Madero frente a la Plazoleta que se formaba a las espaldas de la ruinas de San Francisco. Dada la similitud con el modelo utilizado en la Plazuela Baca Ortiz, el diseño y construcción de estas obras se la podemos atribuir al Ing. Lawrence L. Shultz

En 1934 se dio inicio a la remodelación integral del Parque Guadiana "...Se construyó el magnífico puente Río Nazas que facilita un cómodo tránsito de vehículos por el circuito que forman hermosas calzadas..."¹⁴. Este puente fue realizado a escala representando el puente ferroviario que unía la ciudad de Gómez Palacio y Torreón. Adicionalmente se realizaron otras obras de embellecimiento en el Parque "... dando principio a la construcción de hermosos camellones que serán situados a la entrada... en el lugar donde existe la fuente de Las Ranas. El Parque infantil que se encuentra también dentro del mismo será objeto también de algunas mejoras, instalándose otros aparatos para el recreo de los niños..."¹⁵. Tanto estas calzadas como el parque infantil ya desaparecidos, fueron realizadas en granito y con elementos art déco.

Aun cuando el General Real no concluyó las obras de remodelación de estos espacios, se dejaron lo suficientemente avanzadas y fueron terminadas en 1936, por el Coronel Enrique R. Calderón a la sazón Gobernador del Estado quien



al inicio de su gobierno "...visitó las obras de completa transformación que se están desarrollando en el Parque Guadiana, tanto en el lago que va a ser dotado

de nuevas lanchas, en número mayor a las que actualmente existen, como en el Parque Infantil trabajan activamente buen número de obreros a fin de que muy pronto dejen el aspecto de abandono que presentaban por el de alegres y saludables paseos en donde puedan disfrutar ratos de verdadero solaz todas las clases sociales de esta ciudad. También está siendo objeto de mejoras de importancia la Avenida central del Parque Guadiana la cual quedará en magnificas condiciones tanto para los automóviles como para los peatones¹⁶.

A fines de noviembre de 1934 se inició la remodelación del otro paseo tradicional de Durango, el parque de las Alamedas, en este caso se propuso dotar al espacio de un mobiliario urbano adecuado además de pavimentar las calzadas de ese espacio. Los trabajos dieron inicio el 29 de noviembre y se anunciaba que

"...dentro de breve tiempo las

alamedas presentarán un aspecto magnifico, siendo dotadas de inmejorable alumbrado y de hermosos bancos de granito al igual que los que existen en el Parque Baca Ortiz.¹⁷ Con ello se logró dar uniformidad al espacio. No sabemos



ciertamente cuando se concluyeron estos trabajos sin embargo para febrero de 1935 se anunciaba un gran avance en ellos¹⁸, a juzgar por fotografías de la época, al dar seguimiento al mismo diseño de mobiliario de banca-arbotante de granito se logró integrar la Plazuela Baca Ortiz con la Alameda.

El proyecto de mejoramiento urbano emprendido por el Graf Carlos Real, contemplaba la creación de nuevos espacios arbolados además de la remodelación de los existentes, por ello se propuso realizar al norte de la ciudad y junto al mercado y parque infantil que proyectaba, un nuevo parque que ayudara a revitalizar y mejorar la zona, que entonces constituía las orillas de la ciudad, el Jardín Ferrocarriles como se denominó, se trataba de un parque de grandes

dimensiones y se realizaría "... alrededor del edificio de ferrocarriles hasta la calle de Felipe Pescador al sur, Hidalgo al poniente y Zarco al oriente..."¹⁹, desconocemos si se iniciaron los trabajos de este, pero fue un proyecto que no se alcanzó a realizar.

AVENIDAS, CALLES Y PUENTES

La construcción de la Avenida Fanny Anitua fue sin duda un parteaguas en el crecimiento urbano de la ciudad, aun si bien esta zona se encontraba de manera natural limitada por el Cerro de los Remedios, la realización de esta calle permitió el surgimiento de un nuevo espacio urbano, que se caracterizaría por ser la zona residencial de la ciudad cuando menos hasta los años sesenta, cuando surgen nuevas colonias residenciales hacia el oriente.

La avenida Fanny Anitua, permitía la comunicación directa al Parque Guadiana, pero también ofrecía la posibilidad de un desarrollo urbano diferente, limitada la zona al oriente por la acequia grande, al poniente por lo el Cerro de los Remedios, esta larga franja sur norte favorecería la construcción de quintas residenciales, las cuales influidas por el estilo californiano del *art déco*, darían un signo característico a esta zona de la ciudad.

Nació la primera colonia residencial, con anterioridad las familias de grandes recursos económicos, tenían sus residencias en la zona centro de la ciudad y si bien eran grandes construcciones, en muchas ocasiones las casas se ubicaban en las plantas altas de los establecimientos comerciales o industriales de los propietarios. No existía propiamente dicho un espacio urbano donde habitaran las clases altas de manera diferenciada con las clases medias y populares, el área que se abría con la nueva avenida Fanny Anitua permitía justamente el surgimiento de la primera colonia residencial.

Esta zona se empezó a construir desde 1931, en un principio no se pensó en esta posibilidad de desarrollo urbano, entonces se contempló sólo como la posibilidad de prolongar la calle principal, entonces 5 de febrero, más allá de los límites naturales que le imponía la acequia grande, por lo que tras del puente llamado de Fullman, que permitía dar salida al antiguo camino a Mazatlán,

doblando al norte tras el puente se podía lograr un acceso al Parque Guadiana, aunque para ello habría de canalizar un buen tramo del arroyo que escurría sus aguas de los pantanos del parque y del ojo de agua y que desembocaba en la acequia grande.

En 1931 se iniciaron las obras de esta avenida que transformaría la fisonomía de la ciudad por lo que a fines de 1931 José Ramón Valdéz, en su informe de Gobierno señalaba que "...se reconstruyó la Calzada del Bosque (Fanny Anitua) desde su nacimiento en el Parque Guadiana, hasta el Puente sobre la Acequia Grande en dirección a la calle 5 de febrero. En la Acequia que nace en el Parque Guadiana, y sobre la Calzada del Bosque se construyó un puente abovedado de mampostería que mide 75 metros de largo y 4.75 de ancho, construyéndose también una barda que sirve de cimiento a dicho puente...²⁰. El puente abovedado que se señala realmente fue una importante obra de canalización, puesto que permitió salvar la orografía del arroyo a lo largo de su cauce y con ello fue posible el trazo casi recto de la nueva avenida, de cualquier forma el arroyo casi a la mitad del trazo de la avenida viraba hacia el oriente para desembocar en la Acequia Grande, tramo que después sería también canalizado y formando la ampliación de la calle Negrete

Realmente esta zona adquirió las características residenciales que le significarían, hasta 1933, cuando se continuaron los trabajos en la avenida con la visión de transformar el espacio. La administración de Carlos Real designó a la antigua calzada del Bosque con el nombre que perduraría, Calzada Fanny Anitua, en reconocimiento en vida a la más importante cantante originaria de Durango.

El Presidente municipal informaba entonces que "... la hermosa Calzada Fanny Anitua, que por el lado oriente de la ciudad comunica al Parque Guadiana, fue convenientemente nivelada y en sus hermosos camellones se instalaron trece artísticos arbotantes de granito....²¹. Arbotantes naturalmente art déco, similares a los que se habían venido utilizando en los parques y avenidas de la ciudad, de igual forma se sembraron palmas a lo largo de la avenida, elemento que ahora le caracteriza. Entonces se planteó la necesidad de transformar el espacio urbano, para levantar allí la primera zona residencial de la ciudad, para agosto de 1934 se



anunciaba en la prensa la intención del gobierno por mejorar significativamente esta área pues se aseguraba que "... se tiene el proyecto de edificar la Calzada Fanny Anitua, pues contando a ambos lados de ella con amplios terrenos, el aspecto sería magnifico al levantarse hermosas y modernas quintas. Según hemos sabido se concederá a los propietarios un plazo perentorio para que finquen y en caso de no hacerlo se expropiará el terreno para que otras personas lo hagan. Así mismo se nos dijo que el Gobierno Local pavimentará en breve la calzada hasta el Parque Guadiana, poniendo el embanquetado correspondiente para el tránsito de los peatones."³² El área en la que se empezarian a construir nuevas quintas sería justamente el espacio limitado por el arroyo del Parque al norte (ahora Negrete) la fábrica de la trinidad al sur, la acequia Grande al oriente y las faidas del Cerro de los Remedios al poniente. El llamado del gobierno fue atendido y pronto se comenzaron a levantar casas residenciales al más puro estilo *art déco* californiano.

Los puentes que unian al centro de la ciudad con las colonias de la periferia fueron objeto de una reforma integral y se construyeron otros puentes considerados como necesarios.

Hay que recordar que la ciudad de Durango era dividida en dos por el cauce de la llamada Acequia Grande, la cual en la década de los ochenta fue canalizada para dar paso a la avenida Dolores del Rio, no obstante, durante prácticamente cuatro siglos, este arroyo de aguas permanentes dividió a la ciudad;

tradicionalmente al margen sur se edificaron las colonias populares, por lo que la comunicación no era la más adecuada, los puentes levantados en mampostería se concentraban a los mínimos necesarios: el Puente de Luna comunicaba al populoso barrio de Tierra Blanca y Analco, este era comunicado además por el puente del mismo nombre, el Puente de Fullman servía para dar salida al camino a Mazatlán y el Puente del Obispo permitía el paso del agua potable de los manantiales del Parque Guadiana y comunicaba con la naciente Colonia Obrera en la época revolucionaria.

El Gobierno del General Real, fiel a los principios socialistas en boga, no sólo promovió la creación de la primera colonia residencial en el margen sur de la acequia, entonces sólo reservado para las zonas más populares, sino que hizo levantar también el edificio público más importante de la época, el Centro

Escolar Revolución, en la colonia más populosa, el Barrio de Tierra Blanca, pero para lograr mejorar las condiciones de vida de la comunidad, hizo remodelar los antiguos puentes y construyó otros nuevos para comunicar las zonas más populares.

Los puentes realizados en concreto armado y decorados en granito, son sobrias y sólidas construcciones art déco atribuidos al Ing. Cesar Briosi por la similitud guardada entre todas estas obras y el puente Ariel firmado por él.



Aunque los puentes de manera constante se les daba mantenimiento²³, en 1933 se inició su transformación radical puesto que el Presidente Municipal



informaba de la construcción de un nuevo puente en el barrio de Analco al señalar que "... se terminó la construcción del importante puente de Granada... y los puentes Morelos e Independencia, fueron objeto de radical reparación..."²⁴.

En abril de 1934 se demolió el antiguo puente de Fulman para levantar uno nuevo al que en los sucesivos se le denominaría como Puente del Ariel. Este revestía una doble importancia tanto por ser el paso obligado en la salida del camino a Mazatlán, como por convertirse también en el punto de comunicación con la nueva calzada Fany Anitua y por ende paso obligado al desarrollo residencial que allí se levantaba.

El puente del Ariel fue diseñado plásticamente dentro de las corrientes geometrístas del estilo art déco e influyó en la reconstrucciones que se hicieran de otros puentes y barandales, aunque retomó también los modelos de los arbotantes que se habían venido utilizando en los parques y jardines.

Las obras del nuevo puente se iniciaron a fines del mes de abril "... habiendo terminado de limpiar los escombros del antiguo puente de Pugman (sic) que se encuentra sobre la acequia grande al terminar la calle 5 de febrero, ayer dieron

principio los trabajos para la construcción del nuevo puente que ha sido planificado por el inteligente ingeniero Sr. Cesar Bricosi, siendo el proyecto monumental. La construcción a que nos referimos está dirigida por el propio Ing. Bricosi...²⁵

La edificación se realizó con relativa rapidez, para junio se informaba que "...acaba de llegar un carro de cal y otros materiales para construir puentes y otras obras importantes que se tienen en proyecto..."²⁶, y para agosto de ese mismo año, cuatro meses después de iniciadas las obras, estaría completamente terminado, pues a mediados de ese mes se aseguraba que "...El día 26 se inaugurará el

puente Ariel. El moderno puente que está siendo construido sobre la Acequia Grande y que antiguamente llevaba la denominación



de Fullman, será inaugurado el próximo día 26... Como ya hemos dicho anteriormente la construcción del mencionado puente se debe a la iniciativa del Sr. Gral. Carlos Real Gobernador del Estado quien ha puesto todo su empeño para modernizar la ciudad, siendo dicha construcción una gran obra tanto por su belleza, como por el magnífico material empleado en ella... Así mismo están siendo construidos jardines estilo inglés a un lado del puente que dan una preciosa vista al lugar...²⁷

El comentario respecto al estilo de la obra al señalar "su belleza" permite entender el impacto y el gusto que por el estilo déco había ya permeado en la comunidad. Con ello las construcciones déco no sólo eran bellas, si no además se

tenía la conciencia clara de que representaban a su vez un importante signo de modernidad.

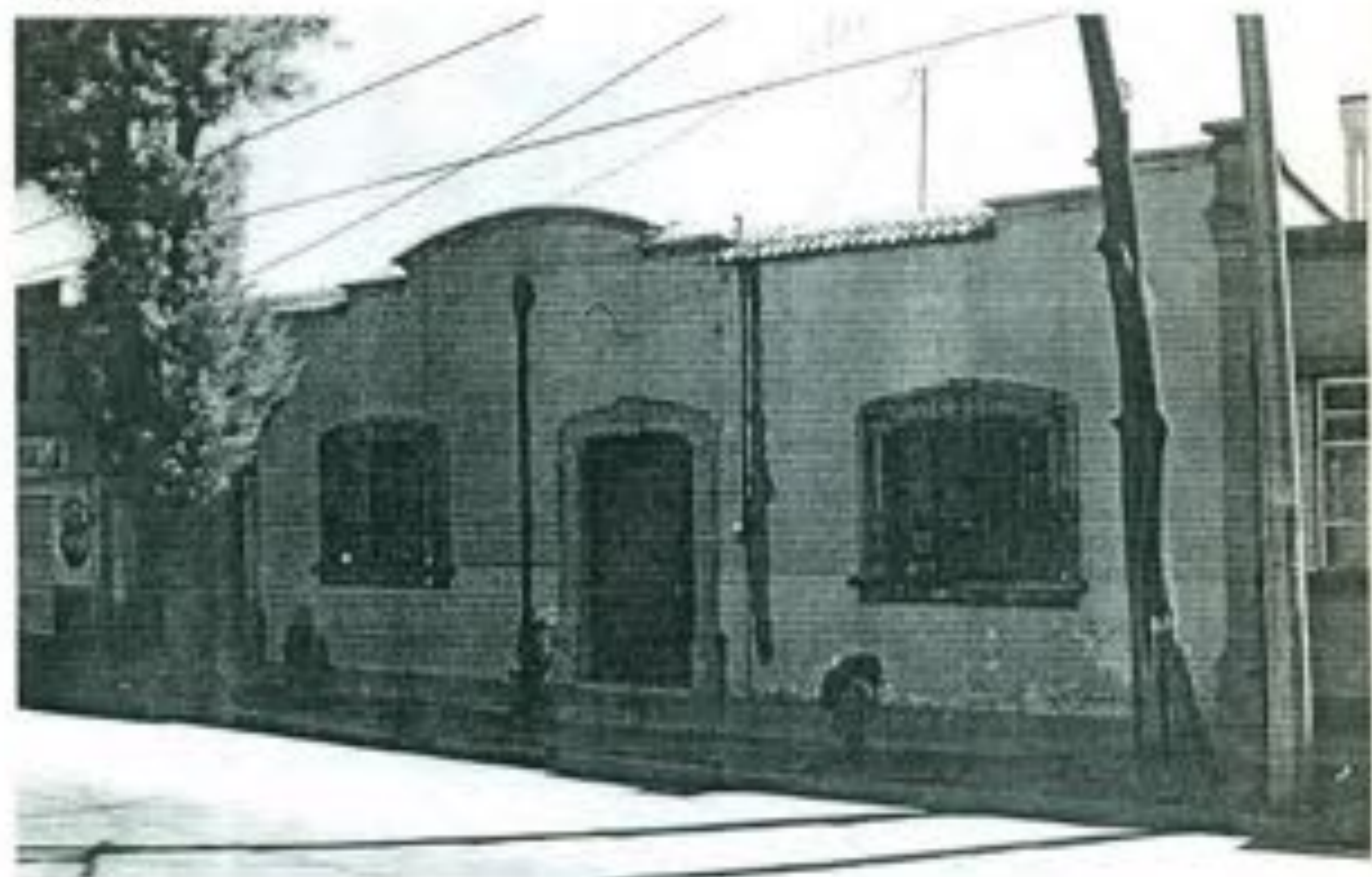
La construcción del Centro Escolar Revolución en el centro del Barrio de Tierra Blanca, propició la necesidad de realizar un nuevo puente que facilitara el paso desde la Plazuela Baca Ortiz hacia ese nuevo edificio en construcción por ello desde 1935 se inició la construcción del puente que ayudará al paso a este edificio, el puente conocido como La Pasadita no fue levantado con tanta rapidez como el del Ariel, puesto que este se construyó prácticamente para el centro escolar, así que las obras avanzaron prácticamente a la par que las obras de la escuela.

Para julio de 1936 se anunciaba su ya inminente terminación²⁸, poco más de un año después de su inicio y para octubre del mismo año se informaba que "... el Coronel Enrique Calderón R. Gobernador Constitucional del Estado, en su noble propósito de que las obras públicas que se están llevando actualmente en la ciudad se activen y desarrollen de manera precisa que venga a garantizar en absoluto el deseo del mismo Primer Funcionario de que las citadas obras correspondan al anhelo del pueblo para que Durango llene poco a poco todos los aspectos de una ciudad moderna, visitó ayer por la mañana el puente de Tierra Blanca, cuyas obras ya están tocando a su fin y serán inauguradas muy en breve..."²⁹, finalmente al mes siguiente se puso en servicio el paso sobre la Acequia Grande.

En la zona norte de la ciudad además del proyecto de realizar un gran parque en los alrededores de la estación de ferrocarril, se impulsó también el desarrollo de una nueva unidad habitacional de clase media, para ello otorgó todas la facilidades para que "...Un grupo de ferrocarrileros encabezados por el Sr. Ingeniero Francisco Echevarría... (edifiquen) una serie de modernas construcciones a lo largo de la Avenida Felipe Pescador gestionándose ya la compra del terreno para las casas a que nos referimos.

El Sr. Ing. Echevarría ha obtenido planos sobre casas habitaciones de estilo modernismo y cada ferrocarrilero del grupo a que nos referimos, ya ha escogido la suya propia formándose una cooperativa para financiar en junto todas las construcciones...³⁰

Estas casas levantadas en la acera sur de la avenida Felipe Pescador, constituyeron un pequeño conjunto de residencias déco, [de la que aun se conservan algunas], que influyeron de manera decisiva a otro conjunto levantado en las cercanías tras el mercado Tepeyac.



EL GOBIERNO DE ELPIDO G: VELAZQUEZ

En 1940 concluyó el gobierno socialista del Gral. Lázaro Cárdenas, sin embargo su influencia se prolongó en numerosos estados, Durango no fue una excepción, ese mismo años asumiría el poder del estado el Gral. Elpidio G. Velázquez y aun cuando la política federal significara un cambio radical en el rumbo del país, la política interior del estado de Durango continuó la marcha en el proyecto socialista.

Durante el Gobierno del Gral. Velázquez se dio un impulso significativo al desarrollo urbano y la educación, considerados por el gobernante como los pilares fundamentales para el crecimiento de la entidad.

URBANISMO

Sin duda la obra más significativa emprendida por el gobierno del Gral. Velázquez en la ciudad de Durango fue su propuesta de ordenamiento urbano que

permitiría dirigir el crecimiento de la ciudad.

A pesar de ser la capital del estado, el crecimiento de la ciudad durante siglos se vio muy limitada fundamentalmente por factores del orden natural. Levantada desde 1563 a las márgenes del arroyo



Guadiana o Acequia Grande durante los primeros siglos de vida la ciudad se formó por unas cuantas manzanas y un conjunto de huertas que le limitaba³¹.

Cuando menos hasta mediados del siglo XIX³² al norte las orillas de la ciudad prácticamente eran la actual calle de Gómez Palacio, al sur las goteras estaban formadas por la actual calle de Juan E. García, al Poniente la Acequia Grande limitaba la población y al oriente la calle de Zarco forma los límites del

conjunto urbano, aun cuando en todas las direcciones algunas huertas y casas aisladas sobre pasaban este trazo.

Con la llegada del Ferrocarril en 1892 y la ubicación de su estación al norte de la ciudad, ésta creció en esa dirección, aunque las propias vías se convirtieron en un límite natural para la ciudad.

Al poniente el Cerro de los Remedios, inmediato a la Acequia Grande, el Cerro de las Calaveras al sur y la Ciénaga de los Patos al sureste limitaban las facilidades para el crecimiento de la ciudad.

El este y el noreste, realmente eran llanos planos hacia las salida de las carreteras a Parral, Torreón y México, sin embargo estas se encontraban en una pendiente muy ligera, pero encontrada, lo que impedía el abasto directo de agua potable que se realizaba por rodamiento y gravedad desde los manantiales del Parque Guadiana, así que estas zonas solo podían desarrollarse a través de pozos artesianos.

La ciudad estaba pues constreñida a su crecimiento, hasta en tanto no se realizaran las obras de infraestructura urbana mayor que permitieran realmente su desarrollo. La colonia residencial creado en los años 30 en la margen sur de la Acequia Grande, a los lados de una nueva avenida, fue un primer detonador para lograr un crecimiento urbano real en la ciudad.

Con esa visión el Gobierno del Estado dio inicio a una auténtica reforma urbana en la ciudad, iniciando el trazo de nuevas avenidas al oriente de la ciudad, para estimular el crecimiento hacia esa zona, misma que fue dotada no solo de pavimentos si no de los servicios básicos de electricidad, alumbrado, agua potable, y drenaje.



Con ello se rompió la inercia que limitaba el crecimiento de la ciudad.

A unos años de iniciado el gobierno se anunciaban los avances que se tenían entonces en estas obras "... Las nuevas avenidas que están construyéndose en el lado oriente de la ciudad, avenidas que son amplias, perfectamente bien acondicionadas, dando una completa idea de lo que será la ciudad en un futuro próximo, en donde todo eran ruinas... Los ingenieros del Gobierno se encuentran ocupados en la ejecución de las obras... De antaño Durango tenía para su tránsito de entrada y salida solamente la calle de 5 de febrero y con los trabajos emprendidos, las calles de 20 de noviembre, la de Negrete, la avenida Felipe Pescador y otras varias, dan acceso a nuestra ciudad... La calle de Libertad de norte a sur, será en pocos días una amplísima arteria nueva en toda su extensión; la Avenida Felipe Pescador está hermoseándose con jardines trazados dentro de los camellones que están llevándose hasta la Creosotadora y de allí hasta llegar a las grandes glorietas en donde se bifurcarán las distintas carreteras que están construyéndose.

Vimos por todas partes en esos rumbos reconstruir innumerables propiedades...³³. El plan urbano iniciado comprendía entonces la prolongación de las calles Veinte de Noviembre, Negrete y Felipe Pescador hasta un punto donde se encontrarían para construir allí una glorieta (ahora Glorieta Francisco Villa) que



diera salida a las carreteras en construcción a México y Torreón. Por otra parte la calle Libertad uniría transversalmente todas estas nuevas calles y permitiría entroncar con la carretera que se construía hacia Parral, donde se edificaría también una gran

glorieta. De estas dos glorietas sólo la dedicada la Gral. Guadalupe Victoria realizada por el Maestro Guillermo Lourdes fue concluida entonces.

Estas calles prácticamente paralelas, y las transversales que se construirían permitirían en el futuro el desarrollo de nuevas colonias y asentamientos, de hecho con estas obras de urbanización el gobierno mismo impulsó el nacimiento de una nueva colonia que permitiera que se ubicaría entre las nuevas calles de 20 de Noviembre al sur la prolongación del trazo de la calle Fresno al norte, la nueva avenida Libertad al oriente y la también nueva avenida Cuahutemoc al



poniente, esta colonia recibiría el nombre de Nueva Vizcaya, no solo recordando el nombre colonial de la provincia, sino también buscando rescatar la esperanza de un futuro de renovación.

Había ciertos temores por la especulación que podría tener los terrenos que se lotificaron pues "...diariamente aumentan las solicitudes de interesados por adquirir lotes en el fraccionamiento "La Nueva Vizcaya" y si para vender dichos lotes se toma la precaución de venderlos únicamente a quienes se obliguen a fincarlos luego, para dentro de un año Durango podrá contar con una bella colonia de que pueda enorgullecerse.

Pero si de lo contrario los terrenos se venden a personas interesadas en hacer negocios con ellos, dejándolos sin fincar o simplemente bardeados para después venderlos obteniendo ventajas, entonces dicha colonia se convertirá en basureros y en un centro de infección, que hace necesario evitar que suceda, para bien de la ciudad y prestigio del Gobierno³⁴.

Para alentar el poblamiento de esta nuevo asentamiento, el gobierno hizo construir un parque público, una escuela primaria y un jardín de niños, todas estas obras realizadas fueron ejecutadas conforme a las tendencias del déco y vinieron a marcar las características de la nueva colonia, cuyas casas pronto se empezaron

a levantar siguiendo del modelo de la quintas californianas de la avenida Fanny Anitua, estas nuevas construcciones formalmente fueron realizadas en el modelo mas purista y nacionalista del déco.

Es difícil atribuirle todos los edificios públicos levantados en esta colonia al Ing. Francisco Acevedo, constructor de la Alberca Olímpica del Parque Guadiana, seguramente en su carácter de Director de Obras Públicas del Estado influyó de manera decisiva en las características arquitectónicas de los espacios, e incluso el Jardín de Niños no sería difícil atribuirsele en su totalidad, debido a la similitud con las obras realizadas por él en el Parque Guadiana.

Un anuncio aparecido en la prensa local, muestra el espíritu nacionalista de la época, en el que se sustentaba el déco. "El genio de la raza ha sabido imponer su sello peculiar, a la vez delicado y vigoroso, a los estilos arquitectónicos extranjeros, hasta crear lo que propiamente puede reconocerse como la arquitectura mexicana. El barroco y el churriguera sucumbieron en nuestro país a la fantasía indígena, que en ellos dio expresión a su riquísima tradición monumental...".³⁵ Se denostaba así las incipientes muestra del neocolonial y neobarroco, que dejaron poca influencia en Durango y fortalecía, justo el espíritu en boga de los recientes descubrimientos arqueológicos del país, de manera similar como había ocurrido en los años veinte en Europa, dos décadas después, se adquiría plena conciencia popular en la entidad de los elementos nacionalistas de las culturas prehispánicas y estos se llevaban estilizados a la arquitectura. La colonia Nueva Vizcaya fue el mejor exponente de una cultura de la modernidad en la época.



IMAGEN URBANA

Los trabajos de conservación y mejoramiento de la ciudad, no se concentraron en este programa de vialidades y creación de nuevas zonas de población, si no que se buscó también la protección del patrimonio arquitectónico de la ciudad, de hecho corresponde al Gral. Velázquez las primeras disposiciones locales que buscan promover la conservación del patrimonio cultural.

Con fundamento en la recién expedida Ley Federal de Conservación de Monumentos, antecedente de la actual ley del INAH, el gobernador emitió el 26 de junio de 1942 un decreto que no solo apareció en el Periódico Oficial, sino que hizo publicar en la prensa local los primeros días de julio, a fin de que se conociera ampliamente en la población.

El decreto argumentaba que "... El ejecutivo de mi cargo ha visto con sincera pena que los trabajos de reparación efectuados en diversas casas de la Ciudad, modifican radicalmente la fisonomía de ésta y alteran, de consiguiente, el sello colonial de Durango, accidente por todos conceptos deplorables y que hará perder a la Capital de nuestro estado la atracción turística de que indudablemente será objeto en un futuro próximo..."³⁶. Se reconocía así el carácter distintivo de la arquitectura de



la ciudad y el valor patrimonial de la misma, pero además se avistaba el potencial turístico que se podría impulsar para el crecimiento de la población.

Las estrategias para conservarla se observarían mas adelante al señalar que "... tanto el Gobierno a mi cargo como las autoridades municipales, emprenderemos conjuntamente una campaña propendiente a evitar que continúen tales alteraciones, y por medio del presente se notifica a los señores propietarios

de las casas que actualmente se hallan en reparación, que de no ajustarse a las especificaciones dictadas al respecto por la Dirección General de Obras Públicas del Estado, sobre todo en lo que se refiere a las fachadas quedarán expuestos, por ese solo hecho, no sólo a las sanciones correspondientes, si no a reintegrarles a aquellas su estilo peculiar...³⁷, aun cuando este proyecto buscaba conservar fundamentalmente las fachadas, es importante observar que se dejaba en manos de la Dirección de Obras Públicas del Estado las acciones para establecer las tipologías y normas para la reconstrucción de casas.

El decreto no fue letra muerta y seguramente el titular de la Dirección de Obras Públicas, reconocido por sus obras *art déco* en la ciudad, y por el proyecto de la colonia Nueva Vizcaya, sin duda influyó para que las nuevas acciones de remodelación de fachadas, se inscribieran en el discurso geométrico nacionalista del *déco*, de allí se expliquen algunas casas que conservan estas fachadas plasticistas, que rompieron con el modelo tradicional de las grecas en los remates.



Las acciones se emprendieron de inmediato "... con el objeto de que la ciudad conserve el sello colonial que le ha distinguido y que ha sido admirado siempre por propios y extraños, el Gobierno del Estado continúa la campaña emprendida con el fin de hacer respetar la fisonomía propia de esta Capital, de acuerdo con la Ley de Conservación de Monumentos y Bellezas Naturales vigente.

Hoy se giró a la señora Frida R. de Blum para que en un plazo no mayor de 72 horas proceda a iniciar la raspadura del frente de la casa de su propiedad situada en 5 de febrero 217 ote. que tiene una hermosa fachada labrada en cantera la cual se encuentra encalada.

Además el Gobierno del Estado ha dispuesto que el Departamento de Obras Públicas del mismo, controle todo lo relativo a las obras que lleva a cabo el Ayuntamiento de esta capital, así como las reparaciones y obras de propietarios

de casas debiendo sujetarse los proyectos y planos respectivos, tanto los del Municipio, como los de los particulares, a la consideración del departamento mencionado."

Incluso se emprendieron acciones para regular el ornato de la población y se iniciaron trabajos para lograr el ordenamiento de la publicidad que dañaba los edificios u ocultaba sus características, una de estas varias acciones fueron emprendidas por la Dirección de Obras Públicas que dirigió el Ing. Francisco Acevedo y se indicaba a fines de julio del mismo año que "... giró anteayer un oficio al Sr. Leonardo Ramirez representante de la Compañía Cigarrera "La Moderna" de Monterrey N.L. ordenándole que proceda a quitar los anuncios de los cigarros "Cumbres" que se han pintado en los frentes de las casas de esta capital por considerarlos antiestéticos."³⁹

Para alentar la reconstrucción de fincas urbanas se hizo valer un antiguo decreto⁴⁰ que eximía del pago de impuestos de traslación de dominio a los propietarios que invirtieran en la remodelación o en la construcción de sus fincas, siempre y cuando esta se adaptara a las exigencias estilísticas y normativas indicadas por la Dirección de Obras Públicas. De estas acciones se realizaron diversas obras y construcciones en el mas puro estilo déco en diversos barrios de la localidad.



Se otorgaron las exenciones de impuestos señaladas, y el apoyo y asesoría de la Dirección de Obras Públicas para la realización de obras por los particulares, algunos consideraron estas acciones un atentado y promovieron diversos recursos contra el Estado como queda manifiesto en una breve nota de prensa aparecida en octubre de 1942. "...Por acuerdo del C. Gobernador Constitucional del Estado fue designado el C. Lic. Rafael Escárzaga Procurador General de Justicia, representante del Gobierno del Estado a la audiencia Constitucional preñada el

día 20 de los corrientes, con motivo del amparo promovido por los propietarios de fincas urbanas ante el Juzgado de Distrito de esta Capital...⁴¹, sin embargo fueron mas los que se acogieron a los beneficios de la exención de impuestos y esto propicio la consolidación de la arquitectura déco en todos los rumbos de la ciudad.

DESARROLLO URBANO

PARQUES Y JARDINES

El Jardín de San Antonio fue remodelado, siguiendo la política de renovación de parques que había realizado años antes el Gral. Real, a fines del mes de julio de 1941 se iniciaron los trabajos de remodelación de este parque donde "... serán construidas además de numerosas bancas de cantera para que formen un buen conjunto con el templo del Sagrado Corazón, cuya construcción está muy avanzada... El Jardín de San Antonio merecerá la mayor atención. Los

andadores serán cubiertos con lozas de cantera y tanto en el centro como alrededor se instalarán bancas modernas, también de cantera, para que hagan buen efecto con la fachada del templo del Sagrado Corazón, cuya arquitectura ha merecido los mejores elogios del público...⁴².

Realmente las obras de remodelación del jardín no incluyeron bancas de cantera y andadores de ese mismo material como se había indicado y fueron colocadas en su lugar lozas de concreto armado y bancas de granito, estas se realizaron bajo un modelo diferente al utilizado en la Plazuela Baca Ortiz.

Seis años después en 1947 se inauguraría la majestuosa fuente realizada por el arquitecto Juan Vanegas Piña. En el mas puro estilo art déco.

El Parque Guadiana también fue objeto de diversas mejoras e instalación de nuevo mobiliario urbano. Para ello se encargo a la fabrica de mosaicos de Mariano Chacón la realización de nuevas bancas en concreto armado, las cuales



se colocaron en algunos paseos de ese bosque. Estas bancas diferentes a las de granito que desde la década pasada se venían instalando, de aspecto mas pesado se inscriben en el déco, no solo por el uso del concreto como material de construcción, sobre todo por los elementos curvos de su diseño, que vinieron a suplir las grecas y elementos angulosos que hasta entonces se habían venido usando en el mobiliario urbano del parque.

ESCUELAS

El gobierno del estado como todos lo gobiernos socialistas surgidos de la revolución, dio un impulso significativo a la educación, puesto que se reconocía a este medio como el único modelo que permitía a los jóvenes obtener mejores condiciones sociales y de vida.

Tal vez influido el General Velázquez por la reciente inauguración del Instituto Politécnico Nacional en la ciudad de México, se decidió a crear en Durango también una institución de esta naturaleza, para ello dispuso de un terreno al oriente de la ciudad justo entre las Avenidas Felipe Pescador y Negrete que se encontraban en construcción para fortalecer su programa de desarrollo urbano.



El edificio fue encargado al arquitecto Gómez Palacio y al Ing. Bracho⁴³, quienes llegaron a Durango en 1942 para dar inicio a estas obras. La construcción

fue diseñada con diversos elementos déco y neocoloniales, lográndose una buena integración de los espacios. El edificio fue levantado con relativa rapidez y para 1944 se encontraba debidamente terminado, con ello se esperaba provocar el crecimiento urbano hacia este lugar, sin embargo el edificio no pudo ser ocupado debido a que "...se careció de proyecto académico (y aunque el edificio fue inaugurado en 1944) se ocupó en 1945 por la Escuela Secundaria para Hijos de Trabajadores y hasta 1949 por el Instituto Tecnológico de Durango creado... el 2 de agosto de 1948..."⁴⁴.

La construcción de escuelas por la nascente Nueva Vizcaya se complementaba con otro espacio edificado en la misma zona, para alentar su desarrollo. La Casa del Maestro, espacio destinado para brindar diversos servicios a los trabajadores de la educación, e incluso servicios médicos, se empezó a construir a principios de 1941 dentro del mas puro estilo déco y fue inaugurada el 16 de septiembre de se mismo año⁴⁵, se ubicaba por la calle Negrete justo al



extremo de los terrenos que ocuparía el Tecnológico. Este espacio fue demolido en los años sesenta para dar cabida al primer hospital del Issste.

La Escuela Elena Centeno, ubicada en la calle Victoria, en pleno centro de la ciudad, fue diseñada por el propio Ing. Francisco Acevedo y

empezada a construir en 1942, un año después fue puesta en servicio. Su fachada amplia de doble altura muestra un sobrio geometrismo que da profundidad al paramento liso del muro.

Siguiendo la tradición de los gobiernos socialistas de imprimir en los muros de edificios públicos la historia nacional y regional, como una cartilla de educación para todo el pueblo, a partir de 1941 se dio un nuevo impulso a estos trabajos que ya se habían venido realizado anteriormente por Guillermo de Lourdes y Francisco

Montoya, para ello informaba el Presidente Municipal "...en esta capital se creó el Comité Central Pro Durango quien ha desarrollado una intensa campaña tendiente a escribir la historia plástica de nuestro estado en lugares apropiados de la capital...⁴⁶.

LOS NUEVOS CONSTRUCTORES

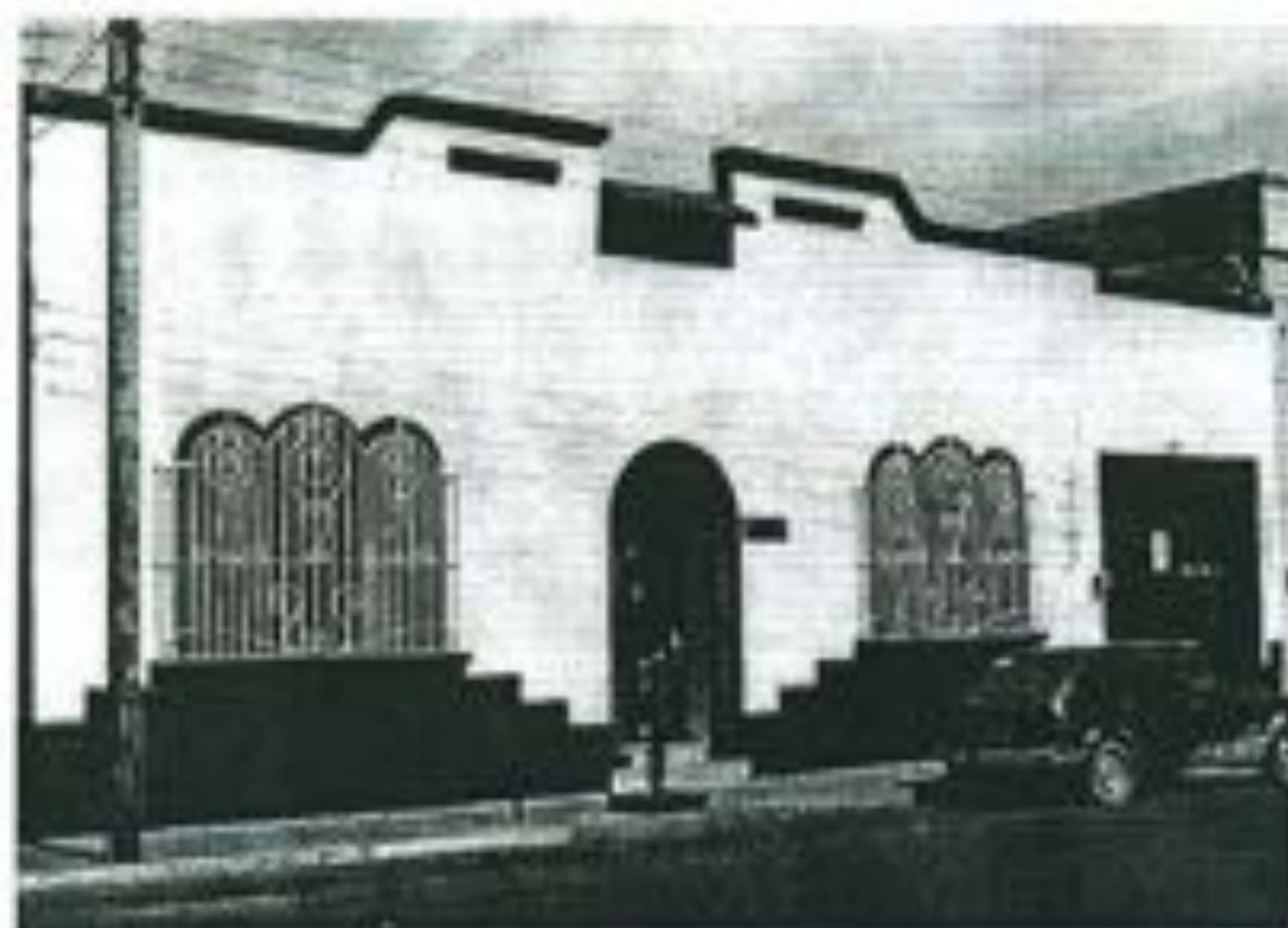
Las construcciones de las carreteras que comunicarían Durango, así como el proyecto de desarrollo urbano para la ciudad, trajo como consecuencia inmediata la consolidación de los constructores establecidos, pero sobre todo la llegada a Durango de arquitectos, ingenieros y algunas empresas constructoras (véase anexo II), con ello se consolidó la presencia déco en la entidad, pero también la llegada de los nuevos estilos en boga.

Esta bonanza económica que se empezó a vivir a pesar de los estragos que podría significar la segunda Guerra Mundial en pleno, propició la popularización en el uso de los materiales contemporáneos de construcción, empezaron a aparecer diversos prefabricados y se generaliza el uso del concreto y del fierro, característicos todos del art déco.

Algunas empresas nacionales establecieron sucursales para participar en la construcción de casas que se especulaba ocurriría en las nuevas colonias, tal es el caso de la Compañía de Construcciones y Reconstrucciones S.A. establecida a fines de 1942 "...con un capital de cien mil pesos, cuya directiva está integrada



como sigue: Presidente Sr. Felipe Sandoval Hoyer, Vicepresidente Sr. José Lombard, Tesorero Sr. Juan José Rosas Jr., Secretario Sr. Lic. Jesús Estrada y comisarios los Sr. Anibal de Iturbide, Subgerente del Banco de Comercio S.A. y Arquitecto Enrique Rosete Mac Gregor, Gerente de Construcciones y Decoraciones S.A. de México D.F., figurando además otras destacadas personas



en el mundo de los negocios de la Capital de la República, como los Sres. Manuel Senderos Gerente de la Comercial S.A., Compañía General de Seguros y el arquitecto Roberto Orfirica...

Todos los proyectos de trabajos serán debidamente revisados y aprobados por la Compañía de Construcciones y Decoraciones S.A. a la que se encuentra afiliada esta nueva Compañía y que está en arreglos con el crédito hipotecario S.A. para dar toda clase de facilidades sobre los sistemas modernos de ventas en abonos.

La gerencia de la Compañía de Construcciones y Reconstrucciones S.A., de la localidad la tendrá a su cargo el señor Ing. Jesús Rocha, que llegó el sábado a esta ciudad procedente de la Metrópoli, donde ocupaba un alto puesto en la Compañía de Construcciones y Decoraciones S.A., con gran experiencia y conocimientos en esta rama, ya que ha ejecutado trabajos tales como la construcción y adaptación en su caso de todas las Sucursales del Banco de Comercio S.A., decoración de algunas de ellas y de los mas importantes teatros y cines metropolitanos y una lotificación de 50 casas en la colonia Tepeyac-Insurgentes y por último aquí en Durango, la readaptación de las oficinas del

Banco Comercial de Durango, S.A...⁴³ dando inicio así en Durango al sistema de constructoras inmobiliarias.

Esta empresa filial de la Compañía de Construcciones y decoraciones S.A. en la capital de la república, había realizado diversas construcciones residenciales art déco, por lo que suponemos que las obras realizadas en Durango, fueron de acuerdo a esta tendencia.

NOTAS AL CAPITULO IV

1. *Discurso Programático pronunciado por el C. Gral. de Brigada Carlos Real la noche del día 15 de septiembre de 1932, con motivo de su toma de posesión como Gobernador Constitucional del Estado de Durango, para el periodo 1932-1936.* Durango, Dgo.: Imprenta del Gobierno, 1932. (pag 4)
2. *Discurso Programático pronunciado por el C. Gral. de Brigada Carlos Real la noche del día 15 de septiembre de 1932, con motivo de su toma de posesión como Gobernador Constitucional del Estado de Durango, para el periodo 1932-1936.* Durango, Dgo.: Imprenta del Gobierno, 1932. (pag 6)
3. *Discurso Programático pronunciado por el C. Gral. de Brigada Carlos Real la noche del día 15 de septiembre de 1932, con motivo de su toma de posesión como Gobernador Constitucional del Estado de Durango, para el periodo 1932-1936.* Durango, Dgo.: Imprenta del Gobierno, 1932. (pag7)
4. *Diario de Durango.* sábado 24 de febrero de 1934. p 1.
5. *Informe rendido por el C. Gobernador Constitucional del Estado de Durango General de Brigada Carlos Real, ante la H. XXXIV Legislatura del mismo, de su primer periodo de Gobierno que comprende del 17 de Septiembre de 1932 al 31 de Agosto de 1933.* Durango: [se], 1933. pag 59.
6. *Informe presentado por el C. Gral. Carlos Real Gobernador Constitucional del Estado de Durango ante la legislatura local el 1º de septiembre 1935.* Durango: [s.e., 1935]. p.51.
7. *Diario de Durango.* jueves 22 de noviembre de 1934. pag 1.
8. *Diario de Durango.* martes 29 de mayo de 1934. p 1.
9. *Diario de Durango.* sábado 21 de julio de 1934. pag. 1.
10. *Diario de Durango.* jueves 29 de noviembre de 1934. pag 1.
11. *Diario de Durango.* miércoles 5 de diciembre de 1934. pag 1.
12. *Informe rendido por el C. José Ramón Valdéz Gobernador Constitucional Substituto del Estado de Durango, ante la XXXIII Legislatura del mismo, con motivo de su labor administrativa desarrollada durante el año comprendido entre el 17 de septiembre de 1930 y el 16 de septiembre de 1931.* Durango, Dgo. Imprenta del Gobierno del Estado, 1931. pag 114.

13. Informe rendido por el C. José Ramón Valdéz Gobernador Constitucional Substituto del Estado de Durango, ante la XXXII Legislatura del mismo, con motivo de su labor administrativa desarrollada durante el año comprendido entre el 17 de septiembre de 1930 y el 16 de septiembre de 1931. Durango, Dgo. Imprenta del Gobierno del Estado, 1931. pag 114.
14. Informe del Presidente Municipal J Guillermo de la Rocha para 1933, publicado en: Diario de Durango. jueves 4 de enero 1934. pag 2.
15. Diario de Durango. viernes 23 de febrero de 1934. p 1.
16. Diario de Durango. miércoles 28 de octubre 1936. pag. 1
17. Diario de Durango. miércoles 28 de noviembre de 1934. pag 1.
18. Diario de Durango. sábado 5 de febrero de 1935. pag.2
19. Diario de Durango. miércoles 13 de junio de 1934. p 1.
20. Informe rendido por el C. José Ramón Valdéz Gobernador Constitucional Substituto del Estado de Durango, ante la XXXIII Legislatura del mismo, con motivo de su labor administrativa desarrollada durante el año comprendido entre el 17 de septiembre de 1930 y el 16 de septiembre de 1931. Durango, Dgo. Imprenta del Gobierno del Estado, 1931. pag 115.
21. Informe del Presidente Municipal J Guillermo de la Rocha para 1933, publicado en: Diario de Durango. jueves 4 de enero 1934. pag 2.
22. Diario de Durango. viernes 17 de agosto de 1934. pag 1
23. Informe rendido por el C. José Ramón Valdéz Gobernador Constitucional Substituto del Estado de Durango, ante la XXXIII Legislatura del mismo, con motivo de su labor administrativa desarrollada durante el año comprendido entre el 17 de septiembre de 1930 y el 16 de septiembre de 1931. Durango, Dgo. Imprenta del Gobierno del Estado, 1931. pag 115.
24. Informe del Presidente Municipal J Guillermo de la Rocha para 1933, publicado en: Diario de Durango. jueves 4 de enero 1934. pag 2.
25. Diario de Durango. martes 24 de abril de 1934. p 2.
26. Diario de Durango. jueves 21 de junio 1934. p 1.
27. Diario de Durango. viernes 17 de agosto de 1934. pag 1 y 4
28. Diario de Durango. 5 de julio de 1936. p. 1
29. Diario de Durango. miércoles 28 de octubre 1936. pag. 1
30. Diario de Durango. jueves 6 de septiembre de 1934. pag 1.
31. Plano de la ciudad de Durango 1778. elaborado por José Vicente Velasco y Restan, 1778. [copia fotografica] Biblioteca Central del Estado de Durango. Col. Mapas
32. Plano topográfico de la ciudad de Durango 1858-1860. Realizado por Federico Weinher. Papel sobre tela. Durango, 1858-60. Museo Regional de Durango
33. Diario de Durango. sábado 8 de noviembre de 1941. pag. 1
34. Diario de Durango. domingo 12 de julio de 1942. pag 1.
35. Diario de Durango. domingo 30 de agosto de 1942. pag 3.
36. Diario de Durango. viernes 3 de julio de 1942. pag 4.

37. idem
38. *Diario de Durango*. viernes 24 de julio de 1942. pag 4.
39. *Diario de Durango*. jueves 30 de julio de 1942. pag 1.
40. OJO DECRETO EXENSION
41. *Diario de Durango*. viernes 9 de octubre de 1942. pag 1.
42. *Diario de Durango*. miércoles 9 de julio de 1941. pag. 1
43. Ing. Bracho
44. Hernández Camargo, Emiliano. *Los Institutos Tecnológicos Regionales: educación técnica superior para la provincia mexicana*. Durango: ITD, 1996. pag. 91-92.
45. *Diario de Durango*. domingo 14 de septiembre de 1941. pag. 1
46. Primer informe de Gobierno del Presidente Municipal José Ma. Velázquez, publicado en: *Diario de Durango*. domingo 37 de enero de 1942. pag 2
47. *Diario de Durango*. jueves 24 de septiembre 1942. pag 1.

CAPITULO V

ART DÉCO

SIGNO DE MODERNIDAD EN DURANGO



Durango. Acequia Grande. Puente Luna [1931]

Foto s/f. Demolido en 1982

El estilo art déco en Durango permite observar cuando menos dos grandes momentos: el gobierno de Carlos Real y el de Elpidio G. Velázquez, y aun cuando no todas las obras se realizan dentro de estos periodos, se sientan las pautas para su difusión y desarrollo.

Estilísticamente las diversas corrientes que se presentan en México, hacen su presencia en Durango, pero lo más importante es que a pesar de lo relativamente tardío de la aparición del estilo, también se podría decir que fue tardía su desaparición, la llegada del déco a Durango significó una transformación radical en el modo de vida, que aunque de manera inconsciente se dio, sentó las bases para el desarrollo urbano, así como del modo de vida de la comunidad, con el déco llegó la modernidad.

En el caso de la arquitectura, en la mayoría de los casos, el estilo fue adoptado a casas ya existentes, y a través de esta "modernización" pudieron mantenerse conforme lo exigía la moda del momento, sin embargo, a partir de las construcciones de quintas de estilo déco californiano en la calzada Fanny Anitua y sobre la avenida Felipe Pescador, principalmente a mediados de los años treinta, y luego con el surgimiento de la colonia Nueva Vizcaya en los años cuarenta, así como otras casas en prácticamente todos los rumbos de la ciudad que se construyeron dentro del estilo déco, superaron el problema del fachadismo y realmente contribuyeron a generar un cambio substancial no solo en la arquitectura, sino incluso en el modo de vida.

Las corrientes geometrística y nacionalista californiana del déco en Durango, retomaron algunos principios de la entonces naciente arquitectura funcionalista e



internacional, con ello se trastocó por completo el concepto y forma de vida de la ciudad, se adoptaron modelos y formas contemporáneas y se dio el primer paso en el siglo XX hacia la construcción de una nueva ciudad.

Este rompimiento con el esquema tradicional de distribución en la vivienda vino a afectar positivamente el modelo de desarrollo urbano y permitió que la ciudad de Durango, iniciara su incorporación a los nuevos conceptos de vivienda y con ello de forma de vida.

La distribución tradicional de la casa tanto popular como residencial fue completamente transformada. En la arquitectura de la comunidad prácticamente desde el periodo colonial, la casa se distribuía alrededor de un patio central cubierto con corredores o cobertizos por uno o más lados, a este espacio se accedía de la calle por un zaguán que comunicaba directamente de la acera al patio central. Por lo común al fondo del patio se levantaba un gran cuarto que servía de comedor, al que se le daba servicio desde la cocina ubicada en el traspatio.

CROQUIS: PLANTA DE CASA TRADICIONAL

A uno de los lados del zaguán del acceso principal se levantaba la sala y en algunas casa, sobre todo en las residenciales, al lado opuesto del zaguán se instalaba la biblioteca, despacho, o sala de juegos.

Circundando el patio principal e intercomunicadas entre sí se encontraban las diversas recamaras o habitaciones. El traspatio permitía la instalación de la cocina, cerca del comedor y al fondo lo mas lejos posible de la casa se construían los comunes o fosas sépticas.

La vida cotidiana y el quehacer de la casa se desarrollaba entonces en torno del patio central, en épocas de temperaturas extremas, la intercomunicación de las habitaciones permitía desplazarse dentro de la casa sin exponerse al medio ambiente, solo los comunes y la cocina en ocasiones quedaban asiladas de la casa.

Algunos utensilios como la bacinica o los retretes portátiles o cómodos, ayudaban a no exponerse a la intemperie, aun con las molestias que ellos significaban.

A fines del siglo XIX se introdujeron cuartos de baño entre las habitaciones principales de la casa, sin dejar de formar parte del corredor interior de ellas, esta costumbre se popularizó, fue mas bien privativa de los grupos sociales mas pudientes. La ausencia de un drenaje sanitario en la ciudad obligó a continuar las descargas en la zona de comunes.

Con mas o menos variantes en lo general, esa era la distribución de la casa y sus servicios que prevalecieron por casi cuatro siglos en la ciudad de Durango. Variaron los estilos arquitectónicos, se ampliaron los usos de los espacios se generaron nuevas necesidades, pero en general la distribución de la casa fue siempre la misma, con ello se caracterizó el modo de vida, las costumbres y las tradiciones del hogar.

La llegada del déco, trastocó todo este modo de vida, estas formas y tradiciones surgidas alrededor de la vida diaria, la modernización en términos reales, de los utensilios y muebles de uso diario favoreció un mejor aprovechamiento de los espacios y los tiempos permitieron con ello un cambio en la dinámica diaria, en la forma de vida, e incluso en la convivencia familiar.

La popularización de los enseres y muebles de cocina fue el primer gran paso en la transformación del concepto de la casa moderna, la introducción de la estufa de gas permitió que la vieja estufa de leña o el fogón de carbón, pudiera estar dentro del área de la casa, la cocina pasó del traspatio a un lugar inmediato e incluso en algunos casos unido al comedor, la aparición del fregadero, del refrigerador y la licuadora contribuyeron a la desaparición de los grandes espacios que se necesitaban para las piedras de moler, metates y alacenas especiales para la conservación de alimentos. La cocina entonces, al poder ver reducido su espacio funcional, y al mejorar los sistemas de preparación de alimentos, sin los molestos humos y gases producidos por la leña y el carbón, pasó a ocupar un lugar preponderante en la casa. El diseño y aparición del concepto de cocina integral como consecuencia de esta mejor distribución de los espacios, corresponde justo a esta época.

Sin dejar de reconocer que esta contribución espacial es atribuible a la arquitectura funcionalista, en Durango fue el déco quien introdujo el concepto moderno de cocina y sus características.

La cocina no fue toda la contribución, la distribución general de la casa se transformó de manera radical.

CROQUIS: PLANTA DE CASA ART DECO

El antiguo zaguán y patio central de las casa fue sustituido por un breve recibidor y un *hall* o vestíbulo espacioso cubiertos y generalmente a doble altura, que permite recordar estos espacios.

El *hall* a la manera de los viejos patios, contribuye a ser un distribuidor de los servicios de la casa, desde allí se desplanta la escalera que permite el acceso a los espacios superiores. El *hall* permite también el acceso a la sala comedor, nuevo concepto que surge en la casa al unir estos dos espacios que tradicionalmente se encontraban incluso opuestos patio de por medio. La sala comedor como un solo espacio permitió además optimizar el uso de los espacios y favoreció las relaciones sociales de la familia, al permitir que las actividades de estos lugares pudieran realizarse de manera conjunta.

La cocina como se señaló pudo entonces incorporarse a la parte central de la vivienda e incluso apareció en casas residenciales el antecomedor o desayunador instalado dentro de la propia cocina, y esta se instaló justo junto a la sala comedor, unida ahora puerta de por medio con el comedor, cuando antes se encontraba separada por el patio o un corredor.

El cuarto de baño, tradicionalmente relegado al traspatio, pasó de igual manera a formar parte central de la vivienda y se ubicó justo en el *hall*, esto fue posible gracias a la aparición del calentador de gas y de la introducción de los servicios de drenaje sanitario. En la planta baja se solía instalar un baño para visitantes provisto solo de los servicios de lavabo y excusado, dando forma de esta manera al llamado después medio baño o baño de visitas, mientras que en la planta alta generalmente ubicado justo sobre este



mismo baño, para optimizar las instalaciones se ubicaba el baño general de la casa, que contaba con todos los servicios. Luego desde esas instalaciones comenzaron a surgir los baños privados generalmente dentro de la habitación principal.

En algunas casas en la planta baja, junto a la escalera por lo regular, se



levanta el despacho o biblioteca de la casa, concebido la mayoría de las veces como un espacio privado al que se podía ingresar justo desde el recibidor sin necesidad de pasar al *hall*.

La nueva distribución de la planta

arquitectónica de la casa *déco*, permitió que en la planta alta, alrededor de una estancia a la que llega la escalera, se distribuyan las habitaciones de la casa y el baño general para los residentes, a los que se accede por la estancia.

Al igual que el *hall* en la planta baja, la estancia de distribución en la planta alta desaparecieron la intercomunicación que antes existía entre todas las habitaciones, favoreciendo con ello la privacidad entre los residentes. Esto fue posible debido a que al encontrarse toda la casa bajo un mismo techo, se evitó la exposición de los habitantes a los fenómenos de la intemperie.

En las recamaras por su parte aparece el *closet* o guardaropa que viene a sustituir al voluminoso ropero y en algunos casos como se señaló la recámara principal contaba incluso con un baño privado.

En lo general el patio central y el *traspatio* se transformaron en jardines al frente o alrededor de la casa, pero además se incorporó una nueva área a la casa habitación: la cochera.

La cochera en realidad existía desde siglos antes, pero esta era exclusiva de las grandes casas habitación y justamente permitía por un extremo de la casa o por la parte posterior, llegar por un gran portón con carruajes tirados por animales, por lo que habría que contar en la parte posterior de la casa con establos y cobertizos destinados a los animales y los carruajes, de allí lo privativo para la gran población.



El desarrollo de los procesos industriales del siglo XX permitió que tras la aparición del automóvil, hacia los años treinta se popularizara su producción y se hiciera accesible a grandes grupos de población, este proceso de modernización en el que está imbuido y que es impulsado por el *art déco*, no solo influye en el diseño de los autos si no también en su popularización, por lo que no es raro entonces que al pasar el auto a ser un bien de consumo de grandes sectores de la comunidad, las casas habitación destinaran un espacio para guardar este mueble.

La cochera surgida con el *art déco* es pues diametralmente diferente a la vieja cochera decimonónica. Este nuevo espacio ocupa sensiblemente un área menor y adquiere diversas formas, la mas común es una habitación espaciosa al lado de la casa o bien un área descubierta la frente de la casa ocupando una porción del jardín. En menos casos, como las viejas cocheras, es un paso abierto o cubierto hacia la parte posterior del edificio.

Todos estos elementos constituyen la nueva casa, la casa moderna, que implica una nueva forma de vida, una nueva forma de organización y aun cuando cada espacio y concepto pueda atribuirse en su origen a diversas escuelas y tendencias arquitectónicas y de diseño, incluido el déco por supuesto, todas ellas fueron retomadas por el art déco, reunidas y constituidas en un nuevo concepto "el ser moderno" y conforman no solo una casa contemporánea, sino incluso una forma de vida que continúa vigente hoy en día.

ANEXO I

PROYECTOS DE OBRAS PUBLICAS ART DÉCO NO REALIZADOS O PARCIALMENTE EJECUTADOS

EL PARQUE NUEVO 1931-1940

En 1931 se iniciaron trabajos para la creación de un nuevo parque en el centro de la ciudad, se dispuso entonces que este se realizara en los terrenos del antiguo convento de San Antonio y Templo de San Francisco, abandonados desde mediados del siglo XIX y casi totalmente demolidos en 1917 por ordenes del General Gabriel Gavira¹.

El Gobernador José Ramón Valdéz informaba en 1931 que se llevaba "... a cabo la desocupación y limpia del lugar donde estuvieron el Templo y el Convento de San Francisco y la Capilla de Tercer Orden, en cuyo sitio se construirá un parque..."².

Este parque que se conocería como el Parque Nuevo, aunque estuvo presente en el discurso de todas las administraciones sucesivas, nunca se realizó, en su lugar se levantaron diversos edificios privados desde los años cuarenta para culminar a fines de los años cincuenta con el primer conjunto de viviendas de interés social de la ciudad en el Multifamiliar Francisco Zarco, aunque no es claro como se realizó el traslado de dominio de este espacio de interés público al privado en el que irónicamente las calles interiores de este espacio conservaron en su nombre el recuerdo del fallido Parque Nuevo.

1. Gavira

2. Informe rendido por el C. José Ramón Valdéz Gobernador Constitucional Substituto del Estado de Durango, ante la XXXIII Legislatura del mismo, con motivo de su labor administrativa desarrollada durante el año comprendido entre el 17 de septiembre de 1930 y el 16 de septiembre de 1931. Durango, Dgo. Imprenta del Gobierno del Estado, 1931. pag 115.

MERCADO TEPEYAC 1934-1963

A principios de 1934 se iniciaron las obras de construcción de lo que sería el Mercado Tepeyac, mismo que existiera hasta ser transformado en el Mercado Independencia en 1963.

El Mercado Tepeyac se levantaba al norte de la ciudad, entre las calles de Guadalupe y la prolongación de la calle Independencia, realmente el mercado era una gran explanada en la que se ubicaban los puestos de los locatarios. Las obras de adecuación realizadas en concreto fueron encargadas al Ing. Shultz quien realizaría también la Plazuela Baca Ortiz.

"Con fecha 6 de enero del año en curso (1934), la Presidencia Municipal de la Capital se dirigió a la Junta Local de Mejoras Materiales pidiendo a la misma se sirviera ordenar a la Compañía Constructora Latino-Americana, S.A., procediera a construir las banquetas alrededor del cuadro conocido con el nombre de Mercado del Tepeyac, en vista de que el H. Ayuntamiento, en su sesión última, había tomado el acuerdo de construir un jardín público en ese lugar. De acuerdo con los deseos del H. Ayuntamiento de la Capital, se ordenó inmediatamente a la



Compañía que procediera a ejecutar las obras de referencia, obras que poco tiempo después fueron terminadas y recibidas de conformidad tanto por la Presidencia Municipal como por esta Junta¹.

Los pequeños muretes que se levantaron para los jardines, las bancas arbotantes y demás mobiliario urbano recuerdan los elementos déco utilizados en el hermoseamiento de la ciudad.

1. Informe que la Junta Local de Mejoras Materiales rinde al C. Gobernador Constitucional del Estado, General de Brigada Don Carlos Real, de las mejoras materiales llevadas a cabo en la Ciudad de Durango, durante el periodo comprendido del día 1º de septiembre de 1933 al 31 de agosto de 1934. Durango. Tip. Florencio Flores, [1934]. pag 4-5.

INSTITUTO JUAREZ

A fines de 1934 se presentó al gobierno del estado un proyecto para transformar la fachada poniente del Instituto Juárez.

El proyecto original del Ing. Cesar Briosi, quien realizara algunas obras en la ciudad como el Puente del Ariel, pretendía dignificar los paramentos de la colindancia del Instituto Juárez con el Jardín Victoria, toda vez que al ser destruido en 1917 el timpano de la iglesia anexa al Instituto, y derruidos los muros de la vieja huerta chica de la casa, se ofrecía una visión de estado ruinoso al mismo.

La propuesta pretendía resolver el edificio con una serie de elementos art déco, destacando principalmente el cerramiento a partir de elementos geométricos



y la construcción de dos frontones que permitieran el acceso al edificio por dos nuevas puertas principales, y algunas pequeñas torres que prometían la integración total del edificio al medio urbano.

Se dijo entonces que el "...Hermoso proyecto para transformar el Instituto Juárez debido a la iniciativa del Sr. Ing. César Briosi, el cual posiblemente el año próximo sea una realidad que embellecerá nuestra capital..."¹

No sabemos cuando se iniciaron las obras de esta remodelación, lo cierto es que prácticamente una vez iniciadas se suspendieron, a juzgar por los avances alcanzados, puesto que solo se pudieron realizar algunos trabajos de adecuación en la fachada de la parte posterior del Templo, mismas que aun se conservan, como testimonio de esta obra inconclusa.

1. *Diario de Durango*, sábado 17 de noviembre de 1934, pag 1.

HOGAR INFANTIL 1934

A fines de 1934 se anunció el inminente inicio de las obras para la construcción de un hogar infantil en la ciudad de Durango, que sería realizado, según la propia nota, de manera semejante al edificio déco similar que existía en la capital de la república, se aseguraba entonces que "... con toda actividad se están terminando los planos para el edificio que el Gobierno del Estado piensa construir para dedicarlo al Hogar Infantil,... en el cual se piensan invertir 60,000 pesos, ya que el ejecutivo local está dispuesto a hacer una obra que verdaderamente sea útil y llene por completo todas las necesidades para las que será creada.

Posiblemente el Hogar Infantil que se edifique en esta ciudad sea por el estilo del que actualmente se encuentra en Balbuena, de la ciudad e México..."¹.

Desconocemos la razón por la que esta obra no se realizó, ni el sitio que se había dispuesto para la ejecución del proyecto.

1. *Diario de Durango*, miércoles 14 de noviembre de 1934, pag 1.

ANEXO II
ARQUITECTOS, INGENIEROS, CONSTRUCTORES
Y CONTRATISTAS ACTIVOS EN DURANGO
1930-1946

ACEVEDO, Francisco G. Ing. 1938? - 195__?

OBRAS: Alberca Olimpica 1939
Escuela Elena Centeno 1943
Escuela Gervasio García 1942
Colonia Nueva Vizcaya (atribuida) 1941

BRACHO, Tomas, Ing. 1943-1944

OBRAS: Instituto Tecnológico de Durango 1943-1944
En colaboración con el Arq. Carlos Gómez Palacio

BRIOSI, Cesar. Ing. [1934-1936]

OBRAS: Puente Ariel 1934
Fachada oriente Instituto Juárez (inconclusa) 1935
Puente La Pasadita 1935- 1936 (atribuido)
Puente de Granada 1935 (atribuido)

COMPAÑÍA CONSTRUCCIONES Y MEJORAS, S.A. 1941-

Véase Compañía Constructora Latinoamericana

COMPAÑÍA CONSTRUCTORA LATINOAMERICANA S.A. [1929- 1935 - 1936?]

Ing. Juan García González
Ing. Lawrence L. Shultz

en 1941 la Compañía Construcciones y Mejoras S.A. es dirigida por:
Ing. Lawrence L. Shultz

OBRAS: Plazuela Baca Ortiz 1934.
Edificio El Aguila 1935

COMPAÑIA IMPULSORA DE DURANGO [1944 - 1948?]

Ing. Arq. Juan Vanegas Piña
se desconoce cuando desapareció la Compañía.

OBRAS: Hotel Casablanca 1944-1948.
Hotel San Jorge 1948- 1952?
Fuente del Jardín de San Antonio 1947
Conclusión del Sagrado Corazón ¿cúpula y bóvedas?
1944?
Edificio Milán 195_?
Hotel del Valle 195_?
Casa en Privada de Venencia Col. Los Angeles
Casa Gómez Palacio e Independencia (atribuida)
Casa en Victoria 503 sur (atribuida)

CONSTRUCTORA DEL NORTE, S.A. Ingenieros - Contratistas 1941 -

Gerente: Ing. Juan García González
Super Intendente local: Gral. Vicente Dávila

OBRAS: Carretera a Mazatlán

CHACON, Mariano. CONSTRUCTOR Y CONTRATISTA

OBRAS: Bancas del Parque Guadiana (concreto con
incrustaciones de granito) 194_?
La Insuperable Fábrica de Mosaicos (1941-) Propietario

DE LA MORA, Enrique. Arq. 1940-1942

OBRAS: EDIFICIO FORD 1940-1942
En colaboración con el Arq. Leonel? Otagaray.

FAVELA, José Ma., Ing. Fábrica de blocks de concreto 1942-
5 de febrero 1200 pte.

GOMEZ PALACIO, Carlos. Arq. 1943-1944

OBRAS: Instituto Tecnológico de Durango 1944
En colaboración con el Ing. Tomás Bracho

Insuperable Fábrica de mosaicos y tubos de cemento, La. 1941-

A partir de 1942 se conoció también como Mosaicos Chacón.
Constitución 208 nte.
Véase Chacón, Mariano.

LOPEZ, Santiago. Maestro constructor [1942-1944]

OBRAS: Monumento a la Bandera 1942-1944

LOURDES, Guillermo de. 193__ ? - 1938?

OBRAS: Jardín Tepeyac 1935
Escuela Guadalupe Victoria (Murales)
Palacio de Gobierno (Murales)
Escuela Revolución (Murales?)

MANCICIDOR, Orlando. Arq. 194__ ? - 195__ ?

OBRAS: Se desconocen
activo a fines de los 40's principios de los 50's

MIRABAL, Gustavo. Arq. 1942 - 1944

OBRAS: Edificio Durán 1942 - 1944.

MOSAICOS CHACON 1942-

Véase Chacón Mariano
Véase Insuperable, La

MOSAICOS FELIM, 1941-

Antonio Muguero propietario
Aguiles Serdan 1115 pte.

NACIONAL CONSTRUCTORA , S.R.L. 1941 -

Gral. de Div. J. Agustín Castro Presidente y Gerente General
Obras: Carretera a Mazatlán

OLAGARAY, Leonel?. Arq. 1940-1942

OBRAS: Edificio Ford 1940-1942
En colaboración con el Arq. Enrique? de la Mora

ROUAIX, Pastor, Ing. [1932-1934]

OBRAS: Escuela Superior Guadalupe Victoria 1932-1934

VANEGAS PIÑA, Juan. Ing. Arq.

véase Compañía Impulsora de Durango

ZUBIRIA Y CAMPA, Jesus. Ing. [1942-1944]

OBRAS: Monumento a la Bandera 1942 - 1944
Primer Proyecto para el ITD 1942

ANEXO III
DIRECTORIO DE INMUEBLES ART DÉCO
QUE AUN SE CONSERVAN EN LA
CIUDAD DE DURANGO
1998-2001

1. Abasolo 409
2. Abasolo 418
3. Aldama 229
4. Ayuntamiento 323
5. Barcena 350
6. Barraza y Rayón
7. Barraza 217
8. Borrego 353
9. Borrego 355
10. Bravo 334
11. Constitución y Pereyra (parcialmente destruido 2001)
12. Constitución 453
13. Constitución 449
14. Constitución 415
15. Constitución y Gómez Palacio
16. Constitución 340 nte
17. Constitución s/n Tetaro Imperio
18. Coronado 1217
19. Corcando 1233
20. Costa 314
21. Domingo Arrieta y Vicente Suarez
22. Felipe Pescador 929
23. Felipe Pescador 947

24. Felipe Pescador 925
25. Gómez Palacio 820 pte.
26. Gómez Palacio 934 pte.
27. Gómez Palacio 951 pte.
28. Gómez Palacio 984 pte.
29. Gómez Palacio 1510
30. Guadalupe
31. Guadalupe
32. Guadalupe
33. Hernández e Independencia
34. Hernández 962
35. Hernández 964
36. Hernández 1314
37. Hidalgo 435 nte
38. Hidalgo 439 nte
39. Independencia 3__ nte
40. Independencia 3__ nte
41. Juan E. García 832
42. Juan E. García 834
43. Juan E. García 1125
44. Juan E. García 1204
45. Juárez s/ n Teatro Hidalgo
46. Luna 222
47. Luna 224
48. Luna 232 y Gómez Farías
49. Luna 314
50. Luna 414
51. Luna 504
52. Madero 200 sur
53. Madero 311 nte
54. Pasteur 126 nte

55. Pasetur 137 nte
56. Pasteur 210 nte
57. Pasteur 217 nte
58. Pasteur 538 nte
59. Pasteur 820 nte
60. Pasteur y Paloma (destruido en el año 2000)
61. Patoni 223 nte
62. Patoni 254 nte
63. Patoni 411 nte
64. Patoni 419 nte
65. Patoni 608 nte
66. Pereyra s/n casi esq. Con Victoria
67. Pereyra 928 pte.
68. Pereyra 934 pte
69. Pereyra 968 pte
70. Pereyra 979 pte
71. Pereyra 1118 pte.
72. Zaragoza 508 nte
73. Zaragoza 517 nte
74. Zaragoza 639
75. Zaragoza y Gabino Barrera (templo Metodista)

BIBLIOGRAFÍA

- Anda Alanis, Enrique X. de. *La arquitectura de la Revolución Mexicana: corrientes y estilos de la década de los veinte*. México: UNAM; IIE, 1990. 184 p.
- Art Déco: Un país nacionalista; un México cosmopolita*. México: INBA; Munal, 1997. 206 p.
- Arwas, Victor. *Art deco sculpture*. London: Academy; New York: Sta. Martin, 1992. 251 p.
- Arwas, Victor. *Art deco sculpture; chrysele phantin statuettes of the twenties and thirties*. New York: St. Martin, 1975. 107 p.
- Baker Eric, and Tyler Blik. *Trademarks of the 20's and 30's*. San Francisco Ca.: Chronicle Books, © 1985. 131 p.
- Baker, Wendy. *The bed sketch book*. Switzerland: Deco Books, 1995. 144 p.
- Barbier, George. *Art deco costumes*. Madrid: Libsa, ©1991. [s.p.]
- Bayer Patricia. *Art deco source book*. New Jersey: Wellfleet, © 1988. 192 p.
- Benedictus, Edouard. *Diseños art déco*. Madrid: Libsa, ©1991. [s.p.]
- Blumenson, John J. -G. *Identifying American Architecture: a pictorial guide to styles and terms, 1600-1945*. New York: W. W. Northon & Co., 1981. 118 p.
- Camard, Florence. *Rohlmann, master of art deco*. New York: N. H. Abrams, 1984. 312 p.
- Corbusier, Le. *Principios de urbanismo*. Barcelona: Ariel, 1979. 151 p.
- Duncan, Alastair. *American Art Deco*. New York: N. H. Abrams, 1986. 288 p.
- Duncan, Alastair. *Muebles art deco: los diseñadores franceses*. Barcelona: Stylos, 1986.
- Esqueda, Xavier. *El Art Déco retrato de una época*. México: UNAM:CISM, 1985. 150 p.
- Fierro Gossman, Rafael R. *La gran corriente ornamental del siglo XX: una revisión de la arquitectura neocolonial en la ciudad de México*. México, UIA, 227 p.
- González Gortazar, Fernando coord. *La arquitectura mexicana del siglo XX*. México: CNCA, 1994.339 p.

- Heller, Steven and Louise Fili. *Italian art deco: graphic design between the war*. San Francisco Ca.: Chronicle Books, © 1993. 132 p.
- Hiesinger, Kathryn B. and George H. Marius. *Antiquespeak: a guide to the styles, techniques and materials of the decorative arts, from the renaissance to art deco*. New York: Abbeville, ©1977.
- Hiller, Bevis and Stephen Escritt. *Art Deco style*. London: Phaidon, ©1997. 239 p.
- Koshalek, Richard y Elizabeth A. T. Smith comp. *A fin de siglo: cien años de arquitectura*. México: Antiguo Colegio de San Ildefonso, ©1998. 335 p.
- Lemme, Arie Van de. *A guide to art deco style*. New Jersey: Chartwell books, ©1986. 128 p.
- Lemme, Arie Van de. *Guía del Estilo Art Déco*. Madrid: Agata, ©1997. 128 p.
- Lucie-Smith, Edward. *Art deco painting*. Oxford: Phaidon, 1990. 160 p.
- Menz, Paul. *Art Déco: 1920-1940*. México G.G., 1976, 266 p.
- Mendenhall, John. *French trademarks: the art deco era*. San Francisco Ca.: Chronicle Books, © 1991. 143 p.
- Marcilhac, Felix. *Jean Dunand: his life and works*. [London: Thames and Hudson, 19--?]. 349 p.
- Miller, Judith y Martin Miller. *Estilos decorativos: guía cronológica desde el medieval al art déco*. Barcelona: Acanto, ©1993. 240 p.
- New York art déco skyscrapers 1924-1939*. Japón: A+V, © 1977. 184 p.
- Paine McBrien, Judith. *Pocket guide to Chicago architecture*. New York. W. W. Norton & Co., ©1997. 160 p.
- Pérez Rojas, Javier. *Art déco en España*. Madrid: Catedra, 1990 645 p.
- Rowe, William. *Art deco set illustrations and motif: 513 original design*. New York: Dover, ©1985. 62 p.
- Sánchez Mena, Rogelio. *El Art Déco en León, Gto.* México: INAH, 1995. 120 p.
- Spours, Judy. *Art decotableware: British domestic ceramics 1925-1939*. New York: Rizzoli, 1988. 224 p.
- Tavares López, Edgar. *Colonia Roma*. México: Cño, 1998. 191 p.
- Zaczak, Iain. *Essential Art Deco*. London: Dempsey Parr, ©2000. 256 p.